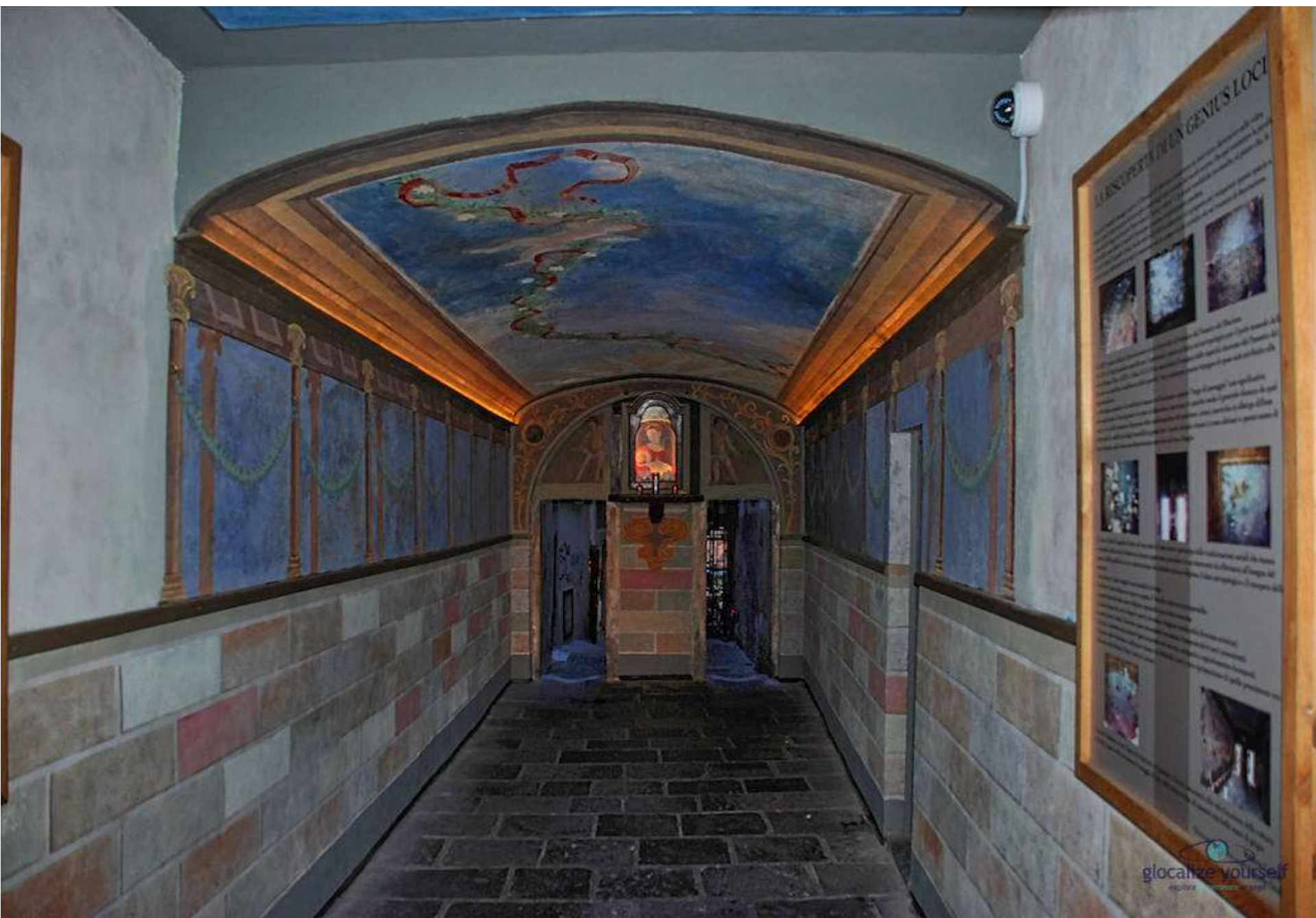


ROMA CITTÀ '500-'700

26 maggio 2024



Il passetto del Biscione, a pochi metri da Campo dei Fiori



L'«Immagine di Ponte» – in via dei Coronari – è considerata una delle più belle edicole sacre di Roma. Per la cinquecentesca di Antonio da Sangallo il Giovane, custodisce l'Incoronazione della Vergine di Perin del Vaga

La **Porta Alchemica**, detta anche **Porta Magica** o **Porta Ermetica** o **Porta dei Cieli**, è un monumento edificato tra il 1655 e il 1681 da Massimiliano Savelli Palombara marchese di Pietraforte (1614-1685) nella sua residenza, villa Palombara, sita nella campagna orientale di Roma sul colle Esquilino, più o meno in corrispondenza dell'odierna piazza Vittorio Emanuele II, nei cui giardini oggi è stata collocata.

Secondo la leggenda, trasmessaci nel 1802 dall'erudito Francesco Girolamo Cancellieri, un pellegrino chiamato *stibeum* (dal nome latino dell'antimonio) fu ospitato nella villa per una notte. Costui, identificabile con l'alchimista Francesco Giuseppe Borri, trascorse quella notte nei giardini della villa alla ricerca di una misteriosa erba capace di produrre l'oro.

Il mattino seguente fu visto scomparire per sempre attraverso la porta, ma lasciò dietro di sé alcune pagliuzze d'oro, frutto di una riuscita trasmutazione alchemica, e una misteriosa carta piena di enigmi e simboli magici che doveva contenere il segreto della pietra filosofale.

Il marchese cercò inutilmente di decifrare il contenuto del manoscritto con tutti i suoi simboli ed enigmi, finché decise di renderlo pubblico facendolo incidere sulle cinque porte di villa Palombara e sui muri della magione, nella speranza che un giorno qualcuno sarebbe riuscito a comprenderli. Forse l'enigmatica carta potrebbe riferirsi, per concordanze storiche e geografiche, attraverso il passaggio di mano fra alcuni appartenenti al circolo alchemico di villa Palombara, al misterioso manoscritto Voynich, che faceva parte della collezione di testi alchemici appartenuti al re Rodolfo II di Boemia e donati da Cristina di Svezia al suo libraio Isaac Vossius, finiti nelle mani dell'erudito Athanasius Kircher, uno degli insegnanti del Borri nella scuola gesuitica



La Porta Alchemica di piazza Vittorio Emanuele II



La Porta Alchemica di piazza Vittorio Emanuele II



La Porta Alchemica di piazza Vittorio Emanuele II con un simbolo dei Rosacroce



רוחאלתים

HORTI MAGICI INGRESSVM HESPERIVS CVSTODIT DRAGO ET
 ETIN ALCIDAE COLCHICAS DELICIAS NON CVSASSET LASON

QUANDO ESTUO
 FISSI CORVI
 INTRINSICACIA
 OSLPMAA
 TVVC YOGASKAZ
 SAPIENS

↑

QVI SCIT
 CONSPICERE AQVA
 ET LAPIDE TIBI
 PACII DE TERRA
 C.E.I.P.M
 ET DE CELO TERRE
 FERTIORAM

☾

AROTI INVI
 DEALBAND
 LADIVAM VEFIV
 HREVELENDANA

SECRETUM

QUANDO ESTUO
 TMAV GENIVLI
 CRUX ORBIS
 PUF ORBIS PROMIT

⊕

SI PREDICAVLOR
 TERRAM SVTER
 CAPVT TVVM
 SEV & FERVLIS
 AQVA HOKALPVS
 CONVERSIOMIA

☾

VLIVS MOSTER
 MOPVS VIVIT
 MOKAS HOKALPVS
 ET OMIVVS
 SAVLES OCCVLT

ET SEDRE NON IA

EST QVVS OCCVLTVM VERRI SOPHI APERTIRE TERRAM
 VT GERMINET SAINTEM PRO POPVLO

☾

ROMA ANTIQUAE ARTIS CAPUT MUNDI

Roma ha **la più importante collezione al mondo di arte antica** – un vero e proprio museo diffuso che sviluppa e orna tutta la città.

Musei (pitture, disegni, sculture, reliquie, apparati liturgici), **collezioni di oggetti** (preziosi e/o stupefacenti), **monumenti** (ville e palazzi, piazze, fontane, obelischi e statue, chiese, oratori, biblioteche, mura e roccaforti) e naturalmente **reperti archeologici** (templi, porte e archi, domus e palazzi, mercati, acquedotti, ninfei, tombe e colombari, catacombe)

Vi sono un gran numero di **musei pubblici** – sia italiani che dello Stato Vaticano: tra i più importanti che contengono una importante pinacoteca di arte antica: Musei vaticani,

Molte opere d'arte (dipinti, sculture e mosaici) sono collocate nelle **Chiese**. Considerando solo i dipinti, le chiese più importanti sono: San Pietro, Il Gesù, Sant'Ignazio, San Luigi dei Francesi (3 Caravaggio), Santa Maria del Popolo (2 Caravaggio), Santo Stefano Rotondo (ciclo di affreschi del Pomarancio)

Vi sono, infine, anche grandi collezioni private d'arte antica – non tutte accessibili al pubblico: le cinque più importanti sono possedute dalle famiglie **Torlonia**, **Colonna**, **Doria-Pamphili**, **Pallavicini** e **Rospigliosi**.

Rossella Vodret

Caravaggio in Rome Itinerary

Historic and artistic Guide



SilvanaEditoriale

■ Musei

- Galleria Borghese
- 10 *Bacchino malato*
- 12 *Ragazzo con canestro di frutta*
- 14 *San Girolamo*
- 16 *Madonna dei Palafrenieri*
- 18 *Davide con la testa di Golia*
- 20 *San Giovanni Battista*

- Galleria Nazionale d'Arte Antica di Palazzo Barberini
- 22 *Narciso*
- 24 *Giuditta che taglia la testa a Oloferne*
- 26 *San Francesco in meditazione*

- Galleria Nazionale d'Arte Antica di Palazzo Corsini
- 28 *San Giovanni Battista*

- Pinacoteca Capitolina
- 30 *Buona ventura*
- 32 *San Giovanni Battista*

- Galleria Doria Pamphilj
- 34 *Maddalena penitente*
- 36 *Riposo nella fuga in Egitto*

- Pinacoteca Vaticana
- 38 *Deposizione*

■ Chiese

- 43 Chiesa di San Luigi dei Francesi, cappella Contarelli
- 44 *Martirio di san Matteo*
- 46 *Vocazione di san Matteo*
- 48 *San Matteo e l'angelo*

- 51 Chiesa di Santa Maria del Popolo, cappella Cerasi
- 52 *Conversione di Paolo*
- 54 *Conversione di Paolo*
- 56 *Crocifissione di san Pietro*

- Chiesa di Sant'Agostino
- 58 *Madonna dei pellegrini*

■ Ville

- Casino Ludovisi
- 62 *Giove, Nettuno, Plutone*

Delle circa **60** attribuibili alla mano di Caravaggio) oggi sparse in tutto il mondo, **23** sono presenti a Roma.

INDICE DI ROMA '500-'700

- IL VATICANO
- OSPEDALI e FARMACIE IN ROMA
- PALAZZI DI ROMA
- VILLE e CASALI DI ROMA
- FONTANE DI ROMA
- ORGANI
- CICLI DI AFFRESCHI

IL VATICANO

Lo Stemma della Città
del Vaticano



Lo Stemma
di Papa Francesco



Lo Stemma
di Papa Benedetto XVI



Lo Stemma
di Papa Giovanni Paolo II



Lo Stemma
di Papa Bonifacio VIII
(Caetani)



Lo Stemma
di Papa Giulio II
(Della Rovere)



Lo Stemma
di Papa Paolo III
(Farnese)



I PAPI

1100: **Innocenzo III** (Conti di Segni, 1198)

1200: **Niccolo III** (Orsini, 1277)

1300: **Bonifacio VIII** (Caetani, 1294)

1400: **Gregorio XII** (Correr, 1406) | **Martino V** (Colonna, 1417) | **Callisto III** (Borgia, 1455) | **Pio II** (Enea Silvio Piccolomini, 1458) | **Sisto IV** (della Rovere, 1471) | **Alessandro VI** (Borgia, 1492)

1500: **Pio III** (Piccolomini, 1502) | **Giulio II** (della Rovere, 1503) | **Leone X** (de' Medici, 1513) | **Clemente VII** (de' Medici, 1523) | **Paolo III** (Farnese, 1534) | **Paolo IV** (Carafa, 1555) | **Gregorio XIII** (Boncompagni, 1572) | **Clemente VIII** (Aldobrandini, 1592)

1600: **Leone XI** (de' Medici, 1605) | **Paolo V** (Borghese, 1605) | **Gregorio XV** (Ludovisi, 1621) | **Urbano VIII** (Barberini, 1623) | **Innocenzo X** (Pamphili, 1644) | **Alessandro VII** (Chigi, 1655) | **Clemente IX** (Rospigliosi, 1667) | **Clemente X** (Altieri, 1670) | **Innocenzo XI** (Odescalchi, 1676)

1700: **Clemente XI** (Albani, 1700) | **Benedetto XIII** (Orsini, 1724) | **Clemente XII** (Corsini, 1730) | **Clemente XIII** (Rezzonico)



Borghese



Odescalchi



Colonna



Chigi



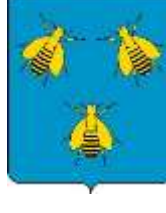
Corsini



Orsini



Farnese



Barberini



Carafa



Rospigliosi



Ludovisi



Piccolomini



Torlonia



de' Medici



della Rovere



Sforza



Este



Pamphili



Borgia

LE SEDI APOSTOLICHE



Castel Sant'Angelo a **Roma** (Lazio)



Palazzo Apostolico del Quirinale a **Roma** (Lazio)



Palazzo Apostolico del Vaticano a **Roma** (Lazio). È la residenza romana del Papa



Palazzo Apostolico del Laterano a **Roma** (Lazio)



Palazzo Apostolico di Santa Maria Maggiore o Liberiano a **Roma** (Lazio)



Palazzo Apostolico di San Callisto a **Roma** (Lazio)



Palazzo Apostolico di San Marco a **Roma** (Lazio). Oggi è chiamato Palazzo Venezia



Palazzo Apostolico di San Marco a **Roma**: il cortile (Lazio). Oggi è chiamato Palazzo Venezia

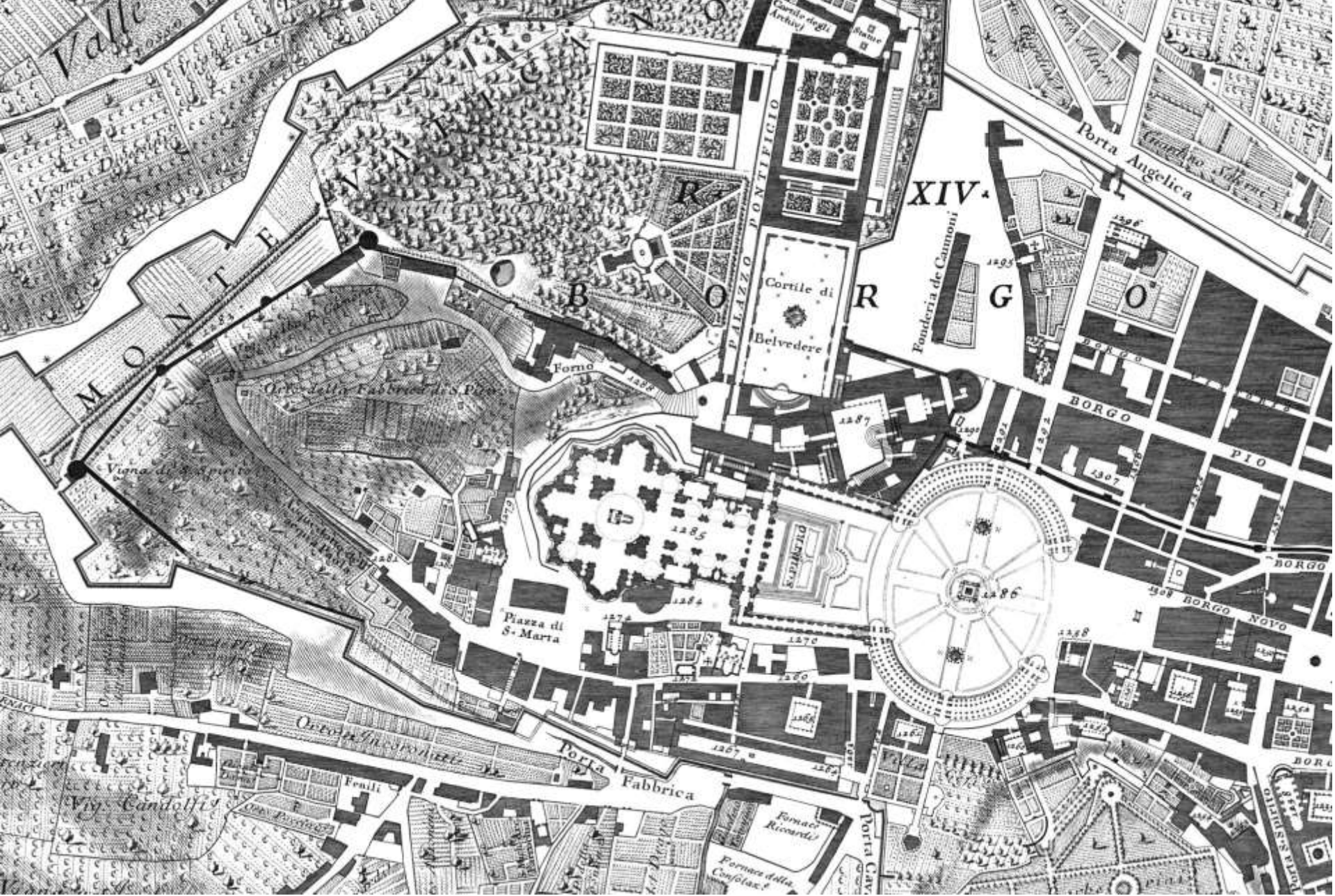
IL PALAZZO APOSTOLICO VATICANO



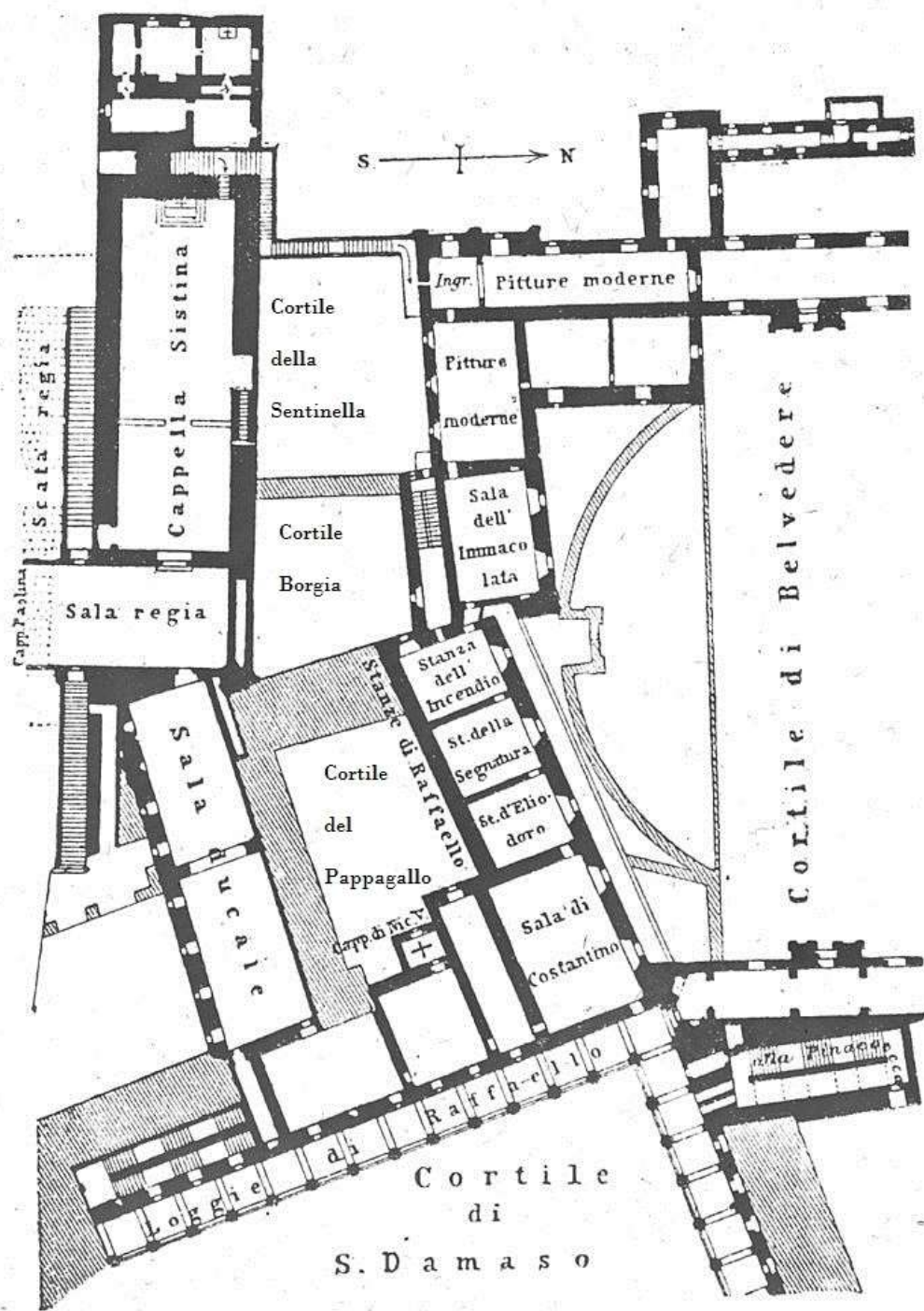
Palazzo Apostolico Vaticano



Palazzo Apostolico Vaticano: l'Angelus. Il vessillo di velluto rosso e oro, recante lo stemma del papa regnante, è appeso alla finestra del suo ufficio ogni volta che appare



L'area del Palazzo apostolico nella 1ª metà del XVIII secolo: pianta di G. B. Nolli



Palazzo Apostolico Vaticano: pianta del XV secolo



Palazzo Apostolico Vaticano: il cortile del Belvedere realizzato su volere di Papa Giulio II (Donato Bramante)



Palazzo Apostolico Vaticano: l'ingresso principale

Cortile di San Damaso



Palazzo Apostolico Vaticano: il cortile di San Damaso

Sala Clementina



Palazzo Apostolico Vaticano: Obama in visita nella Sala Clementina

Sala Regia



Palazzo Apostolico Vaticano: la Sala Regia



Palazzo Apostolico Vaticano: la Sala Regia



Palazzo Apostolico Vaticano: la volta di Perin del Vaga



Palazzo
Apostolico
Vaticano: la
Sala Regia –
*La battaglia
di Lepanto* di
Giorgio
Vasari



Palazzo Apostolico Vaticano: Papa Benedetto XVI concede un'udienza alla Presidente della Repubblica Argentina il 28 novembre 2009 nella biblioteca privata



Palazzo Apostolico Vaticano: Papa Francesco concede udienza al Presidente degli Stati Uniti d'America Barack Obama il 27 marzo 2014 nella biblioteca privata

Biblioteca privata del Papa

I MUSEI VATICANI

Collezioni Pontificie

I Musei Vaticani sono detti «Il Museo dei Musei». Nascono originariamente come collezioni di scultura classica. Papa Giulio II della Rovere crea nel 1506 il cortile delle Statue (oggi Cortile Ottagono) con il primo nucleo di opere.

- **Cappella Niccolina:** voluta da Papa [Niccolò V](#) (Tommaso Parentucelli, 1447-1455) – Beato Angelico
- **Cappella Sistina:** voluta da Papa [Sisto IV della Rovere](#) (1471-1484) – Michelangelo, Perugino,
- **Appartamento Borgia:** voluta da Papa [Alessandro VI Borgia](#) (1492-1503) – Pinturicchio
- **Stanze di Raffaello:** volute da Papa [Giulio II della Rovere](#) (1503-1513) – Raffaello
- **Sala dei Chiaroscuri:** voluta da [Papa Leone X](#) (1513-1521) – Raffaello
- **Galleria delle Carte Geografiche:** voluta da [Gregorio XIII Boncompagni](#) (1572-1585)– Girolamo Muziano e allievi
- **Cappella di Urbano VIII:** voluta da Papa [Urbano VIII Barberini](#) (1623-1644) – Alessandro Vaiani
- **Museo Pio Clementino:** voluto dai Papi [Clemente XIV](#) Ganganelli (1769-1774) e [Pio VI](#) Braschi (1775-1799) – statuaria classica
- **Museo Chiaramonti e Braccio Nuovo:** voluto dal Papa [Pio VII](#) Chiaramonti (1800-1823) – statuaria classica (in parte rientrata dalla Francia)
- **Museo Gregoriano:** voluto da Papa [Gregorio XVI](#) Cappellari (1831-1846) – arte etrusca ed egizia
- **Museo Pio Cristiano:** voluto da Papa [Pio IX](#) (1846-1878) – sarcofagi cristiani
- **Lapidario Ebraico:** voluto da Papa [san Pio X](#) (1903-1914) – iscrizioni dalla necropoli Portuensis
- **Museo Missionario-Etnologico:** voluto da [Papa Pio XI](#) (1922-1939) – 40.000 opere da tutto il mondo
- **Collezioni Lateranensi:** lo spostamento dal Palazzo Lateranense al Vaticano fu voluto da Papa [Giovanni XXIII](#) (1958-1963)
- **Collezione d'Arte Contemporanea:** voluta da Papa [Paolo VI](#) (1963-1978) per «sanare il divorzio in atto tra la Chiesa e l'arte figurativa contemporanea
- **Museo Storico:** voluta da Papa [Paolo VI](#) (1963-1978) – iconografie dei papi, cimeli dei corpi militari....

Cappella Nicolina

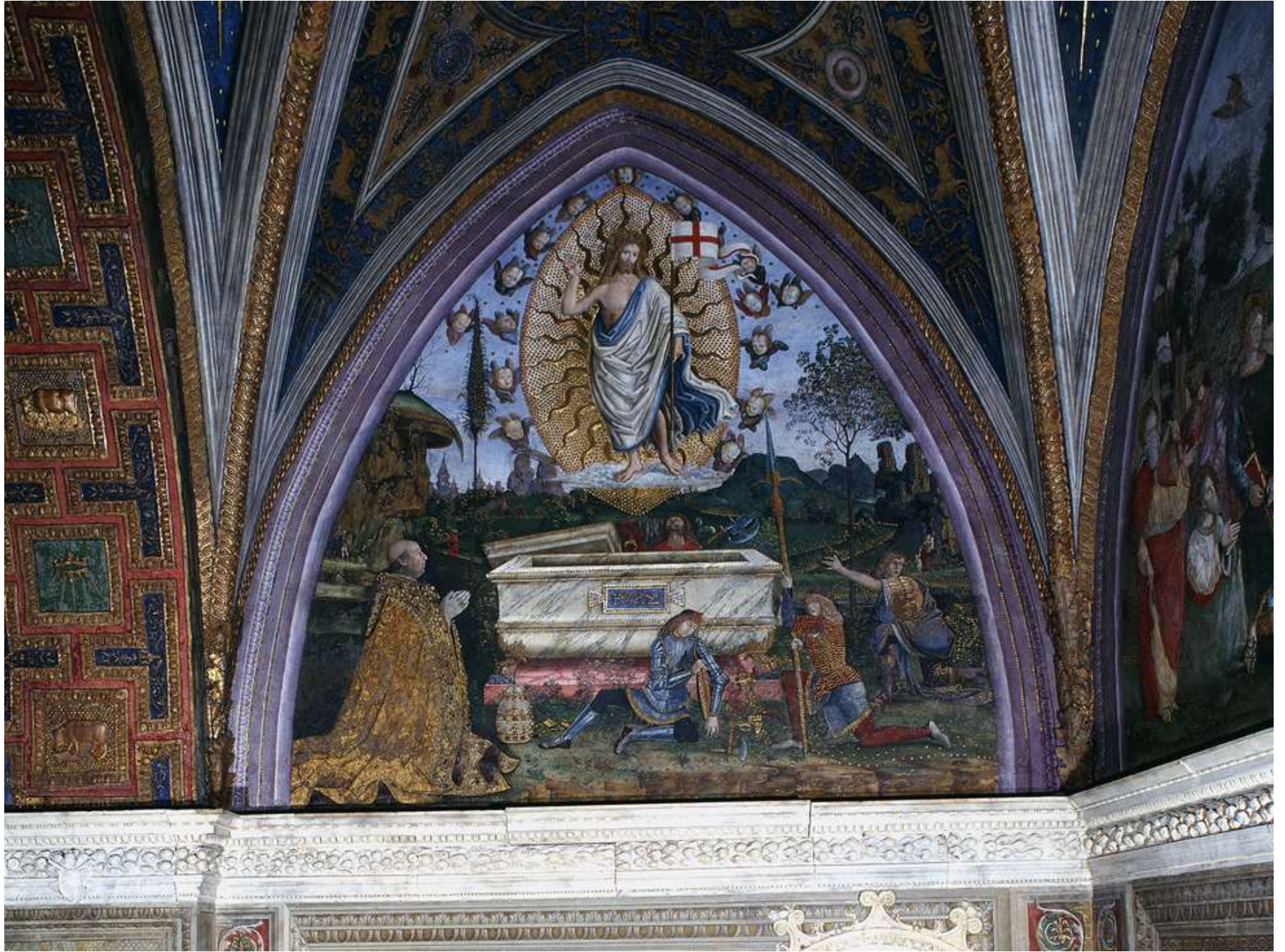


Musei Vaticani: Cappella Niccolina con gli affreschi del Beato Angelico



Musei Vaticani: Cappella Niccolina con gli affreschi del Beato Angelico

Appartamento Borgia



Musei Vaticani: Appartamento Borgia con gli affreschi del Pinturicchio

Cappella di San Pietro Martire



Musei Vaticani: Cappella di San Pietro Martire con gli affreschi del Casari e del suo allievo Zucchi

Cappella di Urbano VIII



Musei Vaticani: Cappella di Urbano VIII

Sala dell'Immacolata



Musei Vaticani: Sala dell'Immacolata con gli affreschi di Francesco Podesti (1856-1865)

Stanze di Raffaello



Musei Vaticani: Stanze di Raffaello



Musei Vaticani: Stanze di Raffaello – Dio separa la terra dalle acque

Cappella Sistina



Musei Vaticani: Cappella Sistina – *la volta* di Michelangelo (1508-1512)



Musei Vaticani: l'arrivo dei cardinali per il conclave per l'elezione del Papa tenuto nella Cappella Sistina



Musei Vaticani: l'arrivo dei cardinali per il conclave per l'elezione del Papa tenuto nella Cappella Sistina



Musei Vaticani: il conclave per l'elezione del Papa tenuto nella Cappella Sistina

Padiglione delle Carrozze



Musei Vaticani: Padiglione delle Carrozze

I GIARDINI VATICANI



Giardini Vaticani: *Cristo Operaio* di Alejandro Marmo (voluta da Papa Francesco)



Giardini Vaticani: *Cristo Operaio* e la *Vergine di Lujàn* di Alejandro Marmo (voluti da Papa Francesco)

**OSPEDALI E
FARMACIE
DI ROMA**



Ospedale del Salvatore



Ospedale delle Donne



Ospedale San Giovanni



Ospedale Addolorata



Ospedale Britannico



Ospedale S. Michele dismesso



Ospedali di Roma



Rione Monti R. I



Ospedali del Rione Monti



Complesso di S. Spirito in Saxia, iniziato nel 727 quando il re dei Sassoni istituì la "Schola Saxonum"



Ospedale del Salvatore



Antica Farmacia di Santa Maria della Scala (Trastevere). Fondata nel 1600



Antica Farmacia di Santa Maria della Scala (Trastevere). Detta «Farmacia dei Papi» è stata fondata nel 1600



Antica Farmacia di Santa Maria della Scala (Trastevere). Detta «Farmacia dei Papi» è stata fondata nel 1600



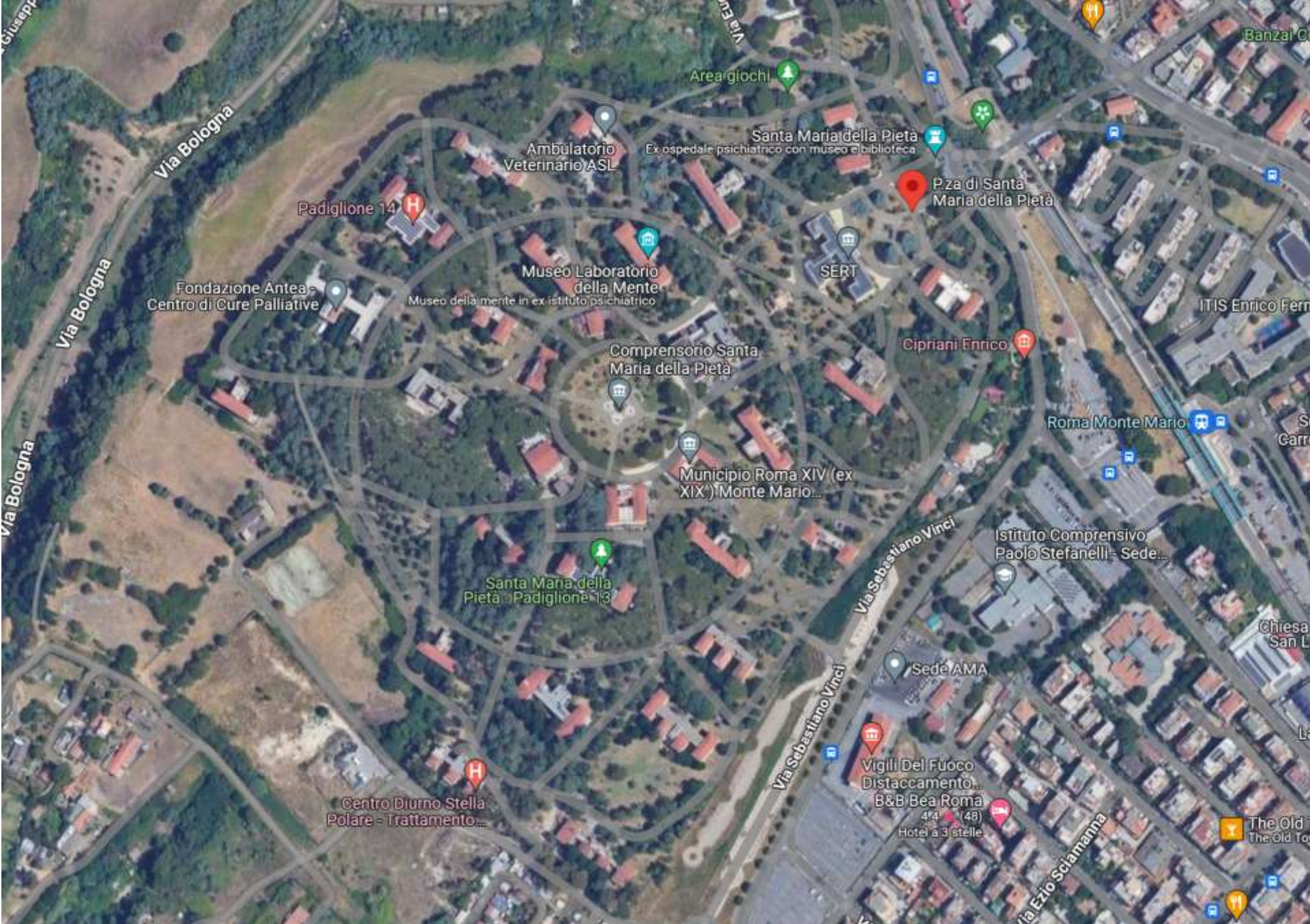
Antica Farmacia di Santa Maria della Scala (Trastevere). Detta «Farmacia dei Papi» è stata fondata nel 1600



Antica Farmacia di Santa Maria della Scala (Trastevere). Detta «Farmacia dei Papi» è stata fondata nel 1600



Antica Farmacia di Santa Maria della Scala (Trastevere). Detta «Farmacia dei Papi» è stata fondata nel 1600



Antica Farmacia di Santa Maria della Scala (Trastevere). Detta «Farmacia dei Papi» è stata fondata nel 1600



Antica Farmacia di Santa Maria della Scala (Trastevere). Detta «Farmacia dei Papi» è stata fondata nel 1600



Nel **1548** per opera della **Confraternita di Santa Maria della Pietà** viene **realizzato l'Hospitale de' poveri, forestieri et pazzi dell'Alma Città di Roma**. Dalla piccola sede del monastero di Santa Caterina dei Funari viene trasferito nel 1550 in una casa a Piazza Colonna.

Benedetto XIII dispone nel 1725 il passaggio delle competenze amministrative e mediche della Confraternita al Commendatore della Confraternita del Santo Spirito, **trasferendo la sede dell'ospedale** in un edificio che Filippo Raguzzini realizzerà **in Via della Lungara**.

Dopo l'annessione dello Stato Pontificio al Regno d'Italia, la **gestione del Santa Maria della Pietà**, situato in via della Lungara, **viene affidata alla Provincia di Roma** con il Regio Decreto del 1894 firmato dal Re Umberto I. La nuova Amministrazione provinciale, influenzata dalle spinte organicistiche della psichiatria tedesca, impone il modello di **manicomio a padiglioni** con una forte omologazione dei malati, preannunciando così la costruzione del moderno manicomio provinciale di Roma a S. Onofrio in Campagna presso Monte Mario.

Il concorso per la progettazione di una **"Città della e per la pazzia"** viene vinto nel **1907 dagli ingegneri Edgardo Negri e Silvio Chiera** e dovrà **rispondere "alle più moderne esigenze della igiene e della tecnica manicomiale"**.

L'area di Sant'Onofrio in campagna, destinata ad ospitare il moderno Manicomio della Provincia di Roma, è localizzata a Monte Mario a 6 km dalla città accanto alla Via Trionfale e alla linea ferroviaria Roma-Viterbo; con una **altitudine di 120 m** sembra presentare le **condizioni terapeutiche ottimali per accogliere i 1.000 posti letto previsti**. Il **31 maggio 1914 Re Vittorio Emanuele III inaugurava la nuova sede** del Manicomio della Provincia di Roma **diretto da Augusto Giannelli**.

I **padiglioni dislocati nel bellissimo parco** erano riservati alle **varie categorie di alienati**: Osservazione, Infermeria, Tranquilli, Sudici, Semiagitati, Agitati, Prosciolti, Sorvegliati e presentano generalmente una analoga planimetria (un medesimo impianto): al primo piano la zona notte con un'ampia camerata con due file di letti, e un pian terreno che accoglieva la sorveglianza interna, una stanza dove far soggiornare i pazienti durante l'intera giornata, i refettori, i soggiorni e qualche dormitorio, per tenere di giorno tutti i malati riuniti, con la necessaria assistenza, nei locali e nei giardini cintati, annessi a ciascun padiglione.

Sempre al piano terreno sono sistemate le camere da bagno, le docce e tutto ciò che può formare il conforto dei ricoverati. In **posizione periferica** erano collocati **gli Ospedaletti per i contagiosi e per i tubercolosi**. Tutte le **strutture sono progettate** con l'intento di poter essere **ingrandite a seconda del bisogno**. Alla **sinistra** sorgono i **padiglioni di degenza femminili** e a **destra**, in posizione simmetrica, quelli **maschili**. In posizione **centrale sono i Servizi generali**: guardaroba, forno, pastificio e macello, e l'edificio per la produzione dell'energia elettrica; ed infine l'edificio necroscopico, situato in prossimità dell'ingresso secondario.

Nella Direzione, con la sua maestosa facciata, oltre agli uffici di direzione erano ospitati una farmacia e l'annesso laboratorio farmaceutico, una biblioteca, un laboratorio analisi. E poi ci sono la chiesa, la cucina, la lavanderia, l'alloggio per le suore, la camera mortuaria, due portinerie che smistano i visitatori ai padiglioni a destra e a sinistra, l'officina, la centrale elettrica. Il complesso manicomiale era **circondato** da una **Colonia agricola, composta di 23 edifici** tra cui una vaccheria ed una porcilaia, dove lavoreranno i "malatini", i pazienti tranquilli che accedono all'ergoterapia. Tutto il complesso era **chiuso da una recinzione metallica nascosta da una fitta siepe**, le recinzioni in **muratura** erano utilizzate per i padiglioni **destinati ai criminali** ed ai soggetti in osservazione giudiziaria. Nel **1926 il complesso assume la denominazione di "Ospedale psichiatrico provinciale di Santa Maria della Pietà per le malattie mentali"** con un moderno laboratorio di anatomo-patologia, una Stazione di Malarioterapia e una sezione della Clinica psichiatrica universitaria della Sapienza.

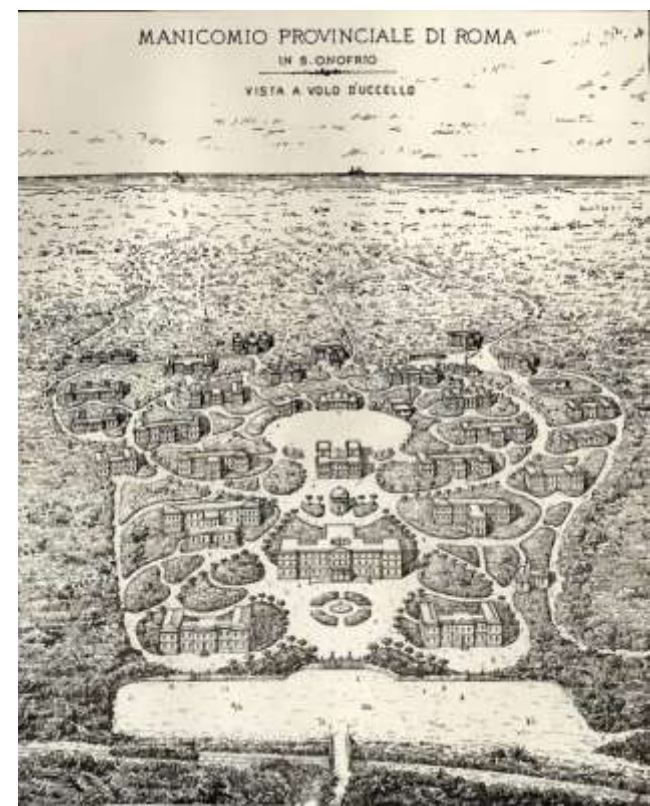
Nel **1936** con la realizzazione dell'ultimo padiglione la capienza di questo grande "villaggio manicomiale" **raggiunge i 2602 posti letto e 3681 ricoverati l'anno**. Qui nel **1938 Ugo Cerletti dà avvio alla pratica dell'elettroshock** con l'auspicio di "abbandonare questo metodo aggressivo e violento per metodi meno drastici alla cui ricerca sto lavorando attivamente: sarò il primo a rallegrarmi quando l'elettroshock non verrà più applicato".

er la sua rilevanza nazionale l'Istituto **ospiterà dal 1938 l'Ufficio statistico** per le malattie mentali e nel **1946 accoglie l'Istituto Neurologico Provinciale** per l'assistenza e cura del parkinsonismo encefalitico.

Con la direzione di **Francesco Bonfiglio** si potenzia l'**attività scientifica**: nasce nel **1947 la rivista "Il Lavoro neuropsichiatrico"** e, per fronteggiare il sovraffollamento, **viene aperto nel 1952 il primo Centro d'Igiene Mentale**, un "dispensario neuropsichiatrico" nel centro della città da lui diretto e gestito con personale del manicomio.

Dal **1955** sotto la direzione di **Umberto De Giacomo** si sviluppa l'uso degli **psicofarmaci** cercando di creare un ambiente terapeutico meno restrittivo. Nel novembre del **1963** si **celebra il cinquantenario** del Santa Maria della Pietà presieduto dal **Presidente della Repubblica** On. Antonio Segni, il Ministro Mariotti e delegati della **Santa Sede, che dona la copia della Pietà di Michelangelo** attualmente esposta nel Padiglione 26.

Dal **1967** con **Gerlando Lo Cascio** si avvia una **riorganizzazione** dell'attività assistenziale che guarda con interesse ai nuovi percorsi deistituzionalizzanti avviati da **Franco Basaglia**.



Una mostra di grande completezza ed interdisciplinarietà questa – di cui si presenta il catalogo – in cui si ricostruisce la storica istituzione dell'Ospedale di Santa Maria della Pietà a Roma dalla sua fondazione, nel 1548 alla dismissione nel 1978 con la 'legge Basaglia'. La storia del nosocomio è studiata e visualizzata mediante i disegni dei grandi architetti che hanno lavorato nei secoli alla realizzazione della Pia Istituzione, rare fotografie del XIX secolo, progetti, del tutto inediti, per la costruzione del manicomio provinciale, opere dei malati risalenti anch'esse al XIX secolo, preziosi volumi, tra cui cinquecentine, con splendide tavole di anatomia, l'erbario settecentesco dell'Hortus Romanus di valore inestimabile, incisioni di Pietro da Cortona. Questo per citare parte dei materiali che consentono di materializzare nel tempo le vicende storiche, architettoniche, artistiche, mediche, umane di questa istituzione storica romana, sorta come ospedale dei poveri pazzarelli alla metà del XVI secolo, con sede prima a Piazza Colonna, poi alle pendici del Gianicolo, alla Lungara, con la sua annessione al maggiore ospedale apostolico, il Santo Spirito ed infine, a Monte Mario





Il Museo Laboratorio della Mente presso l'ex Ospedale Santa Maria della Pietà (Roma): opera dello street artist Luis Gomez de Teran



Il Museo Laboratorio della Mente presso l'ex Ospedale Santa Maria della Pietà (Roma): opera dello street artist Luis Gomez de Teran



Il Museo Laboratorio della Mente presso l'ex Ospedale Santa Maria della Pietà (Roma): opera dello street artist Luis Gomez de Teran



Il Museo Laboratorio della Mente presso l'ex Ospedale Santa Maria della Pietà (Roma): progettato da Studio Azzurro nel 2000



Il Museo Laboratorio della Mente presso l'ex Ospedale Santa Maria della Pietà (Roma): progettato da Studio Azzurro nel 2000; nuova installazione «Portatori di storie. Da vicino nessuno è normale»



Il Museo Laboratorio della Mente presso l'ex Ospedale Santa Maria della Pietà (Roma): progettato da Studio Azzurro nel 2000; la riproduzione del ciclo di graffiti di **Oreste Fernando Nannetti** detto **Nanof**



«Finalmente partito il distacco dei graffiti di NOF4». Ad annunciarlo è il sindaco di Volterra Marco Buselli. Dopo un primo intervento, realizzato qualche anno fa con il contributo regionale e con il supporto del Comune di Volterra all'Associazione Inclusione Graffio e Parola, è attualmente in corso il secondo intervento di distacco. L'operazione, dopo l'avallo e con la supervisione della Soprintendenza, riguarda stavolta sei – sette metri di intonaco che Oreste Nannetti ha inciso con la sua fibbia. Ancora una volta la squadra di restauratori, composta da quattro professionisti, è tutta volterrana. (16 agosto 2018)

Nannetti scrisse molte lettere e cartoline firmandosi "*astronautico ingegnere minerario, colonnello astrale, scassinatore nucleare*" oppure "*Nannettaicus Meccanicus - santo della cellula fotoelettrica*".

Oreste Fernando Nannetti detto **Nanof**, noto anche con lo pseudonimo di **NOF4**, è stato un pittore e graffitista italiano. Durante la reclusione presso l'ospedale psichiatrico di Volterra, fu autore di un ciclo di graffiti considerato **un capolavoro dell'Art Brut**: 180 metri di muro interamente graffito all'esterno dell'Ospedale Psichiatrico Giudiziario, il manicomio criminale, di Volterra.

Non si hanno notizie precise sulla sua vita fino al 1948, quando fu processato per oltraggio a pubblico ufficiale, accusa dalla quale fu prosciolto il 29 settembre dello stesso anno per *vizio totale di mente*. Trascorse i successivi anni nell'*ospedale psichiatrico di Santa Maria della Pietà* a Roma, prima di essere trasferito, nel **1958**, nell'ospedale psichiatrico di Volterra. Nel **1959** fu trasferito nella sezione giudiziaria "Ferri" del complesso volterrano.



Il panciotto indossato da Nannetti, la divisa dell’Ospedale psichiatrico di Volterra e l’ardiglione della fibbia con il quale incideva il graffito sui muri esterni del padiglione Ferri. Foto: Pier Nello Manoni



Oreste Fernando Nannetti detto **Nanof**, noto anche con lo pseudonimo di **NOF4**: ciclo di graffiti presso l'ospedale psichiatrico di Volterra



Oreste Fernando Nannetti detto **Nanof**, noto anche con lo pseudonimo di **NOF4**: ciclo di graffiti presso l'ospedale psichiatrico di Volterra

I graffiti hanno per tema visionari racconti fantascientifici spesso incoerenti o di difficile interpretazione.

Fra i testi è possibile leggere:

«io sono un astronautico ingegnere minerario nel sistema mentale»

(Trascrizioni a cura di A. Trafeli^[1])

«il vetro le lamiere i metalli il legno le ossa dell'essere umano e animale e l'occhio e lo spirito si controllano attraverso il riflessivo fascio magnetico catotico»

(Trascrizioni a cura di A. Trafeli^[1])

«grafico metrico mobile della mortalità ospedaliera 10% per radiazioni magnetiche teletrasmesse 40% per malattie varie trasmesse o provocate 50% per odi e rancori personali provocati o trasmessi»

(Trascrizioni a cura di A. Trafeli^[1])

«amo il mio essere materiale come me stesso»

(Trascrizioni a cura di A. Trafeli^[1])

Nei "racconti" Nannetti afferma di poter comunicare telepaticamente con alieni (definiti *alti*, *spinacei*, *naso ad Y*^[2]) e narra la conquista di mondi sconosciuti e terribili guerre combattute con armi altamente tecnologiche^[6], nel racconto si intrecciano magie alchemiche^[2] e selve di tralicci metallici e antenne.



Oreste Fernando Nannetti detto **Nanof**, noto anche con lo pseudonimo di **NOF4**: ciclo di graffiti presso l'ospedale psichiatrico di Volterra

PALAZZI DI ROMA

I PALAZZI DI ROMA

Castel Sant'Angelo

Castello della Cecchignola

Palazzi apostolici

Palazzi del Campidoglio

Palazzo Baldassini

Palazzo Barberini

Palazzo Borghese

Palazzo Borromeo

Palazzo Caetani

Palazzo Chigi-Odescalchi

Palazzo Corsini

Palazzo della Cancelleria

Palazzo della Propaganda Fide

Palazzo di Montecitorio

Palazzo Doria-Pamphilj

Palazzo Farnese

Palazzo Firenze

Palazzo Lancellotti

Palazzo Madama

Palazzo Massimo alle colonne

Palazzo Mattei di Giove

Palazzo Núñez-Torlonia

Palazzo Pallavicini Rospigliosi

Palazzo Pamphilj

Palazzo Sacchetti

Palazzo Silvestri Rivaldi

Palazzo Spada

ALTRI PALAZZI: Palazzo Albertoni-Spinola | Palazzo Aragona-Gonzaga | Palazzo Berardi Muti | Palazzo (Torre) Borgia | Palazzo Brancaccio | Palazzo dei Penitenziari | Palazzo Giraud Torlonia | Palazzo Jacopo da Brescia | Palazzo Le Roy o «Piccola Farnesina ai Baullari» | Palazzo Massimo di Rignano Colonna | Palazzo Mattei-Albani-Del Drago | Palazzo Mattei Caetani | Palazzo Ruspoli

Castel Sant'Angelo



Castel Sant'Angelo: modellino del pre-esistente mausoleo di Adriano



Castel Sant'Angelo visto dal ponte Sant'Angelo



Castel Sant'Angelo visto dal ponte Sant'Angelo



Castel Sant'Angelo



Castel Sant'Angelo: il mausoleo di Adriano



Castel Sant'Angelo: il mausoleo di Adriano



Castel Sant'Angelo: il mausoleo di Adriano



Castel Sant'Angelo: interni del castello



Castel Sant'Angelo: l'arcangelo Michele di Raffaello da Montelupo.



Castel Sant'Angelo: il cortile di Alessandro VI



Castel Sant'Angelo: la sala di Clemente VII



Castel Sant'Angelo: la sala di Apollo



Castel Sant'Angelo: la sala Paolina



Castel Sant'Angelo: la Cagliostro



Castel Sant'Angelo: la sala del tesoro



Castel Sant'Angelo: il bagno di Clemente VII



Castel Sant'Angelo: il bagno di Clemente VII



Castel Sant'Angelo: loggia di Giulio II



Castel Sant'Angelo: loggia di Giulio II



Castel Sant'Angelo: loggia di Giulio II

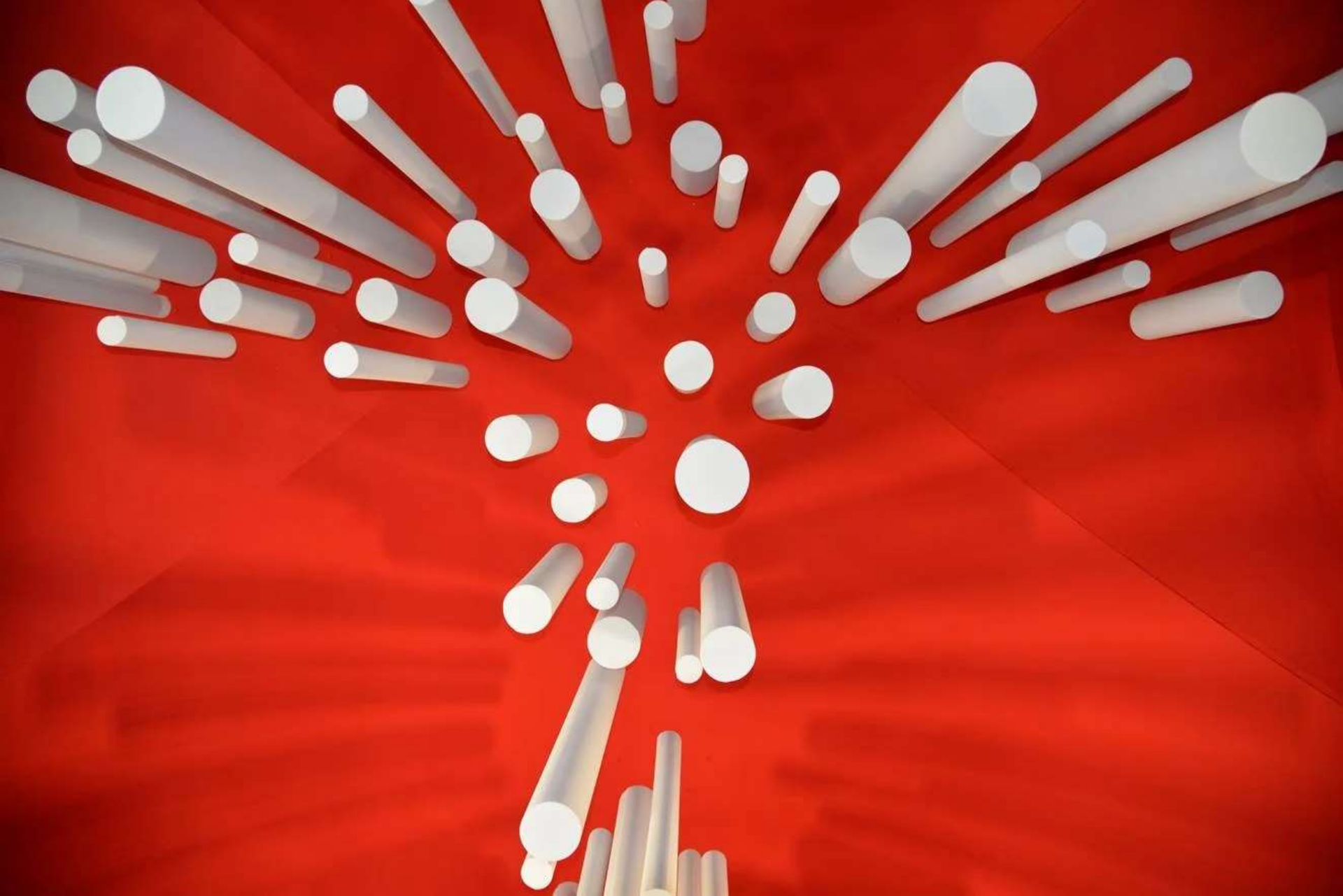




Castel Sant'Angelo: la Cappella dei Condannati



Castel Sant'Angelo: la Cappella dei Condannati



Castel Sant'Angelo: la Cappella dei Condannati – dettaglio dei “baffles” acustici



Castel Sant'Angelo: la Cappella dei Condannati –
dettaglio delle vetrate



Castel Sant'Angelo: la terrazza



Castel Sant'Angelo: l'arcangelo Michele



Castel Sant'Angelo: il passetto di Borgo



Castel Sant'Angelo: il passetto di Borgo



Castel Sant'Angelo: il passetto di Borgo



Castel Sant'Angelo: il passetto di Borgo



Castel Sant'Angelo: il passetto di Borgo



Castel Sant'Angelo: il passetto di Borgo



Castel Sant'Angelo: il passetto di Borgo



Castel Sant'Angelo: il
passetto di Borgo

Castello della Cecchignola



Castello della Cecchignola. Fu di proprietà di Scipione Caffarelli-Borghese



Castello della Cecchignola. Fu di proprietà di Scipione Caffarelli-Borghese



Castello della Cecchignola a **Roma** (Lazio). Fu di proprietà di Scipione Caffarelli-Borghese

Palazzi apostolici



Palazzo Apostolico del Quirinale



Palazzo Apostolico del Vaticano. È la residenza romana del Papa



Il Cortile del Belvedere. Realizzato su volere di papa Giulio II e su progetto di Donato Bramante. Oggi è la sede dei Musei Vaticani.



Palazzo Apostolico del Laterano



Palazzo Apostolico di Santa Maria Maggiore o Liberiano



Palazzo Apostolico di San Callisto



Palazzo Apostolico di San Marco. Oggi è chiamato Palazzo Venezia



Palazzo Apostolico di San Marco: il cortile. Oggi è chiamato Palazzo Venezia

Palazzi del Campidoglio



La piazza del Campidoglio di Michelangelo, 1538



Palazzo Nuovo del Campidoglio – facciata di Michelangelo



Palazzo Caffarelli in Campidoglio a **Roma** (Lazio). È oggi sede dei Musei Capitolini



Palazzo Caffarelli in Campidoglio a **Roma** (Lazio). È oggi sede dei Musei Capitolini



Palazzo Caffarelli in Campidoglio a **Roma** (Lazio). È oggi sede dei Musei Capitolini



Palazzo Caffarelli in Campidoglio a **Roma**: la terrazza (Lazio)



Palazzo Caffarelli in Campidoglio a **Roma**: l'accesso da Via delle Tre Pile (Lazio)



Palazzo Caffarelli in Campidoglio a **Roma**: il giardino interno (Lazio)



L'ex "Granarone" sul Monte Caprino in Campidoglio a **Roma** (Lazio). Divenne sede dell'Istituto Archeologico Germanico

Palazzo Baldassini



Palazzo Baldassini



ISTITVTO
LVIGI STVRZO

Palazzo Baldassini: oggi è la sede dell'Istituto Luigi Sturzo



Palazzo Baldassini: il chiostro (Antonio da Sangallo il Giovane, inizi del '500)



Palazzo Baldassini: il chiostro (Antonio da Sangallo il Giovane, inizi del '500)



Palazzo Baldassini: accesso alla scala elicoidale
(Antonio da Sangallo il Giovane, inizi del '500)

LE SALE AFFRESCATE DEL PALAZZO

Baldassini, per le decorazioni pittoriche si rivolse alla **Scuola di Raffaello** costituita dai suoi allievi: [Perin del Vaga](#), [Giovanni da Udine](#), [Polidoro da Caravaggio](#) e [Maturino](#).

Sala Giovanni da Udine

La sala affrescata da Giovanni da Udine fu uno dei primi ambienti del palazzo a essere dipinti, tra il 1517 e il 1519, mentre ancora il Palazzo era in costruzione. Giovanni da Udine (Udine, 1487 – Roma, 1564 circa), pittore, decoratore e architetto italiano veniva dalla importante bottega del maestro Raffaello. L'artista era noto già all'epoca per essere uno specialista nelle decorazioni a stucco ed in quelle "a grottesca", molto in uso allora, termine nato per indicare una tecnica pittorica derivata dai dipinti che si potevano visionare a Roma attorno agli anni Ottanta del XV secolo nelle cosiddette "grotte", cioè gli ambienti della Domus Aurea neroniana sopravvissuti sotto il colle Oppio, accessibili attraverso cunicoli. Sfingi, arpie, mascheroni, prospettive architettoniche, paesaggi: l'impatto della scoperta della pittura romana antica fu prorompente e richiamò visite di diversi artisti, quali Pinturicchio, Perugino, Filippino Lippi, Luca Signorelli e Raffaello, fungendo da grande stimolo per dare il via a una mole di disegni che tentavano di imitare quella che era l'autentica decorazione pittorica antica.

Tra i tanti pittori affascinati dalla tecnica, Giovanni da Udine diede vitalità e vivacità a questo genere, ponendo l'accento sugli aspetti più naturalistici ed eliminando le componenti più fantastiche e le inquietanti mostruosità pagane. L'artista fece grande uso della tecnica per affrescare anche le Logge Vaticane tra il 1517 e il 1519.

Anche per il lavoro a Palazzo Baldassini, Giovanni da Udine realizzò una serie di grottesche dove si può notare il disegno di un bestiario, formato da animali esotici e di fantasia tra i quali spiccano un elefante, un rinoceronte, un toro, una scimmia, un pappagallo, una chimera; mentre, sulle pareti, è visibile una decorazione a grottesche con candelabri, nastri, trofei, intervallata da tempietti in prospettiva con divinità accompagnate dai loro cortei, dai simboli e gli attributi che le identificano: si possono notare Cerere e Marte Nettuno e Giove, Minerva ed Ercole, poi Venere, Bacco.

LE SALE AFFRESCATE DEL PALAZZO

La Sala Perin del Vaga

Per la sala principale del primo piano del palazzo, il Baldassini incaricò uno dei più brillanti allievi di Raffaello, Perino del Vaga (Firenze, 23 giugno 1501 – Roma, 19 ottobre) che terminò la sua lunga carriera dipingendo la Spalliera per il Giudizio Finale di Michelangelo nella Cappella Sistina.

La decorazione originale era articolata su due registri: l'inferiore, scandito da paraste corinzie su alto zoccolo, ai lati di grandi nicchie con solenni figure di filosofi e di nicchie piccole con dei putti; il registro superiore, ritmato da cariatidi, ai lati di riquadri raffiguranti episodi di storia romana: fra questi La fondazione del tempio di Giove Capitolino e la Giustizia di Zeleuco, ora conservati a Firenze nella Galleria degli Uffizi. A causa delle trasformazioni subite dall'edificio nel corso della sua storia, delle scene rimaste una si riferisce alla Leggenda della ninfa Egeria e la seconda non è identificabile.

La stanza da letto del Baldassini

Questa stanza è ornata da un fregio a girali d'acanto ed attribuita a Giovanni da Udine o Perin del Vaga. Fra questa e lo studio è posta una stufetta, una delle prime realizzate a Roma, dopo quella costruita nei Palazzi Vaticani per il cardinale Dovizi da Bibbiena. La decorazione della stufa è costituita da scene mitologiche e soggetti ispirati all'acqua.



Palazzo Baldassini: la sala delle conferenze con gli affreschi di Perin del Vaga



Palazzo Baldassini: la sala delle conferenze con gli affreschi di Perin del Vaga



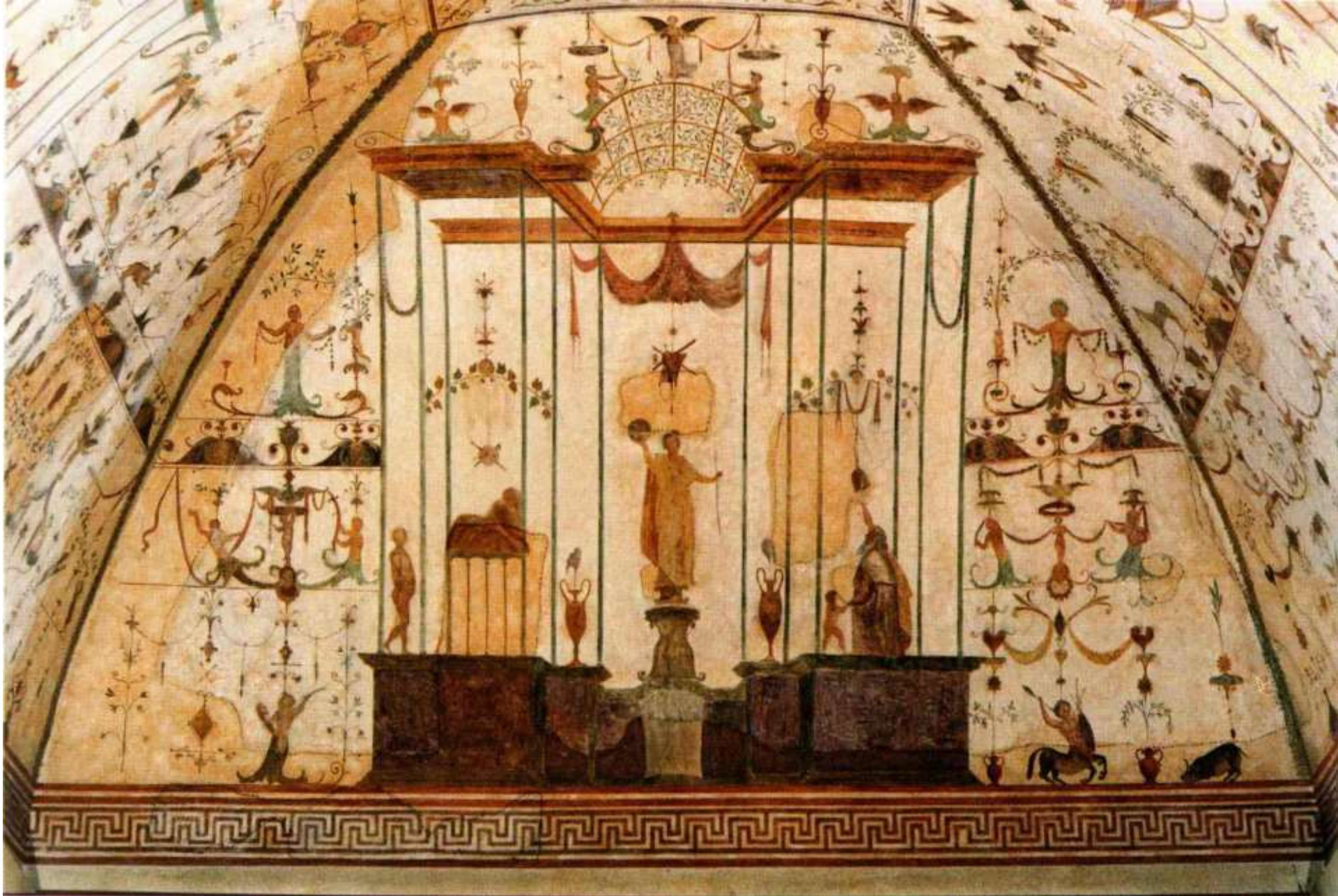
Palazzo Baldassini: la sala delle conferenze con gli affreschi di Perin del Vaga



Palazzo Baldassini: la sala delle conferenze con gli affreschi di Perin del Vaga



Palazzo Baldassini: una sezione della biblioteca con gli affreschi di Giovanni Da Udine



Palazzo Baldassini: una sezione della biblioteca con gli affreschi di Giovanni Da Udine



Palazzo Baldassini: la stanza da letto del Baldassini con i girali di acanto



Palazzo Baldassini: soffitto a cassettoni e dipinti dell'ultimo piano

Fondo Piccoli **Fondo De Luca** **Fondo Ammassari**
Fondo Migliori **Fondo Coccia** **Fondo Bartoletta**
Fondo Belati Fondo Migliori Fondo Sangiorgi Fondo Grasselli Fondo Secca Sauria
Fondo Dalla Torre **Fondo Spataro** **Fondo Marcora** **Fondo Badano**
Fondo Faluccci **Fondo Scelba** **Fondo Ceschi**
Fondo Rodinò Fondo Rossi **Fondo Della Rocca**
Fondo Sturzo Fondo Meda
Fondo Jervolino **Fondo Conella**
Fondo De Rosa Fondo Veronesi
Fondo Colombo Fondo Paronetto Vallar Fondo Piccion
Fondo Andreotti **Fondo Mobili**
Fondo Rossini Fondo Zuppi Fondo Turano
Fondo Cozzo **Fondo Darida**
Fondo Costa Fondo Malvestruti Fondo Ferraris
Fondo Anile Fondo Scarni
Fondo Anselmi **Fondo Cingolani**
Fondo Ferrari Fondo Martini
Fondo Anile Fondo Bai Folca
Fondo Salomone Fondo Scarpola
Fondo Cassiani Fondo Chiaravaca
Fondo Bronchi **Fondo Sedati** Fondo Passerelli Fondo Primenotto

Istituto Luigi Sturzo

Palazzo Baldassini: oggi è la sede dell'Istituto Luigi Sturzo



L'Istituto Luigi Sturzo è lieto di invitarLa al Seminario di studio

**Dal Partito Popolare ai “Popolari intransigenti”
I cattolici democratici: Luigi Granelli e la “Base”**

Alla presenza del Presidente della Repubblica

Saluti Nicola Antonetti

Modera Francesco Malgeri

Intervengono Paolo Acanfora, Pierluigi Castagnetti, Agostino Giovagnoli, Maria Chiara Mattesini

Roma, mercoledì 8 maggio 2019, ore 11.00

L'accesso in Sala Perin del Vaga sarà consentito entro e non oltre le ore 10.20 e fino alla capienza massima dei posti disponibili

L'invito è strettamente personale ed è obbligatoria la registrazione unitamente a luogo e data di nascita
entro giovedì 2 maggio scrivendo a: seminari@sturzo.it



REGIA PREFETTURA
della Provincia di MILANO











Palazzo Barberini



Palazzo Barberini: la facciata principale



Palazzo : la facciata sul giardino interno



Palazzo Barberini: i giardini



Palazzo Barberini: la scala a pozzo quadrato del Bernini



Palazzo Barberini: la scala elicoidale del Borromini



Palazzo Barberini: la scala elicoidale del Borromini



Palazzo Barberini



Palazzo Barberini



Palazzo Barberini



Palazzo Barberini



Palazzo Barberini: la sala del *Trionfo della Divina Provvidenza* di Pietro da Cortona (1639)



Palazzo Barberini: il *Trionfo della Divina Provvidenza* di Pietro da Cortona (1639)



Palazzo Barberini: il *Trionfo della Divina Provvidenza* di Pietro da Cortona (1639)



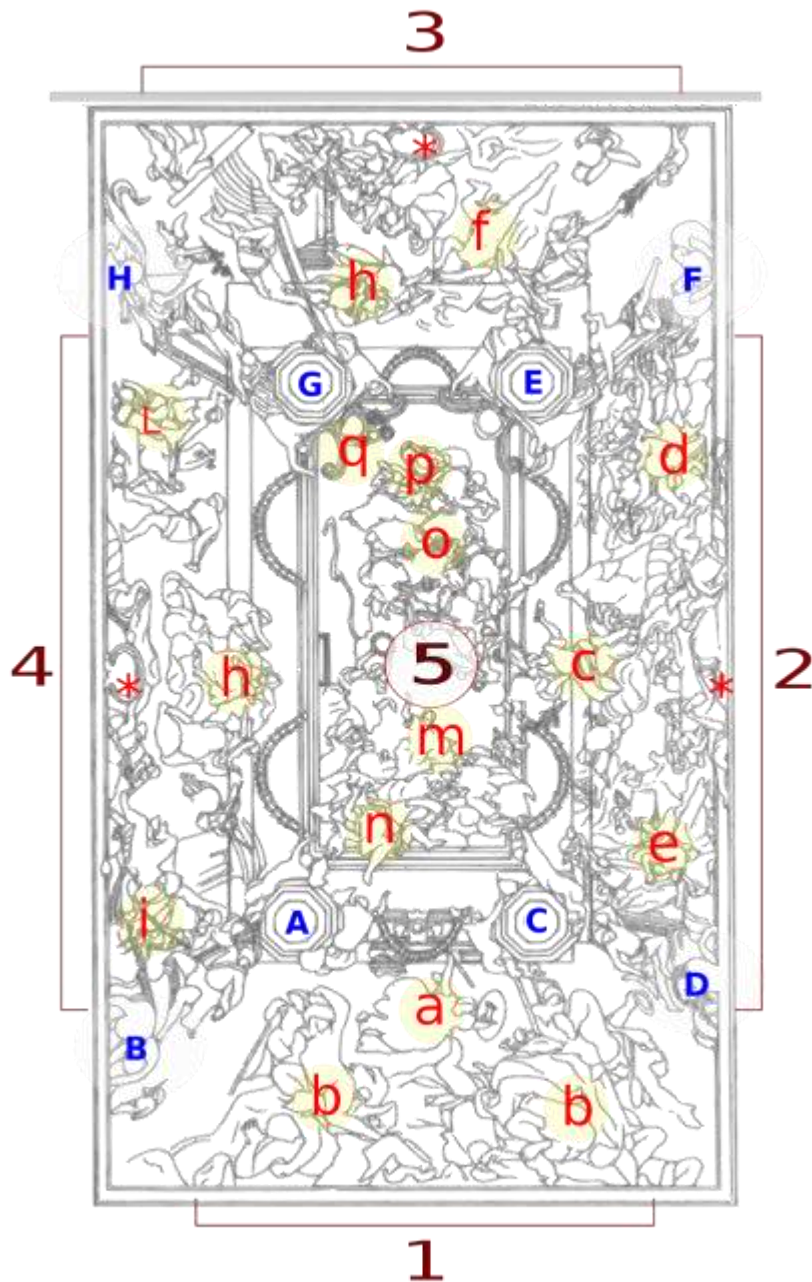
Palazzo Barberini: il *Trionfo della Divina Provvidenza* di Pietro da Cortona (1639)



Palazzo Barberini: il *Trionfo della Divina Provvidenza* di Pietro da Cortona (1639)



Palazzo Barberini: il *Trionfo della Divina Provvidenza* di Pietro da Cortona (1639)



1 *Minerva trionfa sui Giganti*

a *Minerva*

b *Caduta dei Giganti*

2 *Trionfo della Religione e Sapienza*

C *Scienza con il Divino Aiuto, Religione e Purezza*

d *Sileno*

e *Lascivia, Cupido e l'Amore Eterno*

* *Cartiglio con Le tre Api che lavorano i campi*

3 *Ercole allontana i vizi*

f *Ercole scaccia le Arpie*

g *Giustizia e Liberalità (o Abbondanza)*

* *Cartiglio con la Clava che germoglia*

4 *Trionfo della Pace*

h *Pace affiancata dalla Prudenza e dalla Podestà*

i *Furore disarmato dalla Mansuetudine*

L *Ciclopi lavorano le armi*

* *Cartiglio col Sole Barberini*

5 *Trionfo della Divina Provvidenza*

m *Divina Provvidenza con le Virtù e l'Immortali*

n *Crono divora i suoi figli con attorno le tre Parche*

o *Scudo Barberini retto da Fede, Speranza e Carità*

p *Roma e la Gloria coi simboli papali*

q *Putto con corona di alloro*

A *Storia di Muzio Scevola*

B *Leone*

C *Temperanza di Scipione*

D *Liocorno*

E *Giustizia di Tito Manlio*

F *Ippogrifo*

G *Prudenza di Fabio Massimo*

H *Due orsi*

Palazzo Barberini: il *Trionfo della Divina Provvidenza* di Pietro da Cortona (1639)



LA CURIOSITÀ

3 giugno 2021 - 18:51

A Palazzo Barberini arrivano le api: due arnie da 100 mila insetti nel giardino del museo ×

Palazzo Borghese



Palazzo Borghese



Palazzo Borghese: il chiostro (Martino Longhi il Vecchio)



Palazzo Borghese:
l'affaccio verso il Tevere
detto la porta del
clavicembalo



Palazzo Borghese: un salone interno

Palazzo Borromeo



Palazzo Borromeo detto anche palazzetto di Papa Pio IV



Palazzo Borromeo detto anche palazzetto di Papa Pio IV



Palazzo Borromeo detto anche palazzetto di Papa Pio IV



Palazzo Borromeo detto anche palazzetto di Papa Pio IV

wonders

SCOPRI L'ITALIA DELLE MERAVIGLIE

EVENTO DI PRESENTAZIONE

AMBASCIATA D'ITALIA PRESSO LA SANTA SEDE

PALAZZO BORRAMEO
Viale delle Belle Arti 2, Roma

Mercoledì 25 maggio 2022

H 10.00 **Welcome coffee**

H 10.30 **Saluti di benvenuto**

Francesco Di Nitto, *Ambasciatore d'Italia presso la Santa Sede*

H 10.40 **Intervengono**

Roberto Tomasi, *Amministratore Delegato Autostrade per l'Italia*
Massimo Iossa, *Direttore Marketing, Brand Strategy e Customer Experience*
Enrico Vicenti, *Segretario Generale Commissione Nazionale italiana per l'Unesco*

Franco Iseppi, *Presidente Touring Club Italiano*

Donatella Bianchi, *Presidente WWF Italia*

Carlo Bogliotti, *Amministratore Delegato Slow Food Editore*

H 11.15 **Conclude**

Dario Franceschini, *Ministro della Cultura*

Sessione di Q&A

Modera

Andrea Granelli, *Fondatore Kanso*

H 12.00 **Visita Guidata a Palazzo Borromeo**

H 12.30 **Light Lunch**

autostrade // per l'italia

Dario Franceschini
Ministro della Cultura

wonders

SCOPRI L'ITALIA DELLE MERAVIGLIE

autostrade per l'italia

autostrade per l'italia

autostrade per l'italia





Palazzo Caetani



Palazzo Caetani



Palazzo Caetani



Palazzo Caetani

Palazzo Chigi-Odescalchi



Palazzo Doria-Pamphilij

Palazzo Colonna

Palazzo Chigi-Odescalchi



Palazzo Chigi-Odescalchi



Palazzo Chigi-Odescalchi

Palazzo Colonna



Palazzo Colonna. È il palazzo nobiliare più esteso della città



Palazzo Colonna. È il palazzo nobiliare più esteso della città



Palazzo Colonna



Palazzo Colonna: il 2° cortile già noto come *Viridarium pulcherrimum* con l'ala "bessarionea"



Palazzo Colonna: i Giardini



Palazzo Colonna: Sala Grande nella Galleria Colonna



Palazzo Colonna: Sala Grande nella Galleria Colonna



Palazzo Colonna: la palla di cannone sparata dai Francesi probabilmente a giugno 1849 (durante l'assedio di Roma voluto da Papa Pio IX in esilio per riconquistare la città dai rivoluzionari) e rimasta sulla scala nella parte finale della Sala Grande nella Galleria Colonna. L'obiettivo era probabilmente il vicino Quirinale, sede del Governo della Repubblica Romana



Palazzo Colonna: la palla di cannone sparata dai Francesi probabilmente a giugno 1849 (durante l'assedio di Roma voluto da Papa Pio IX in esilio per riconquistare la città dai rivoluzionari) e rimasta sulla scala nella parte finale della Sala Grande nella Galleria Colonna. L'obiettivo era probabilmente il vicino Quirinale, sede del Governo della Repubblica Romana



Palazzo Colonna: Sala dell'Apoteosi di Martino V della Galleria Colonna



Palazzo Colonna: Sala dei Paesaggi della Galleria Colonna



Palazzo Colonna: Sala dei Paesaggi
nella Galleria Colonna



Palazzo Colonna: Sala della Colonna Bellica nella Galleria Colonna



Palazzo Colonna: Via della Pilotta con gli archi che collegano il Palazzo Colonna ai giardini e alla villa del Quirinale

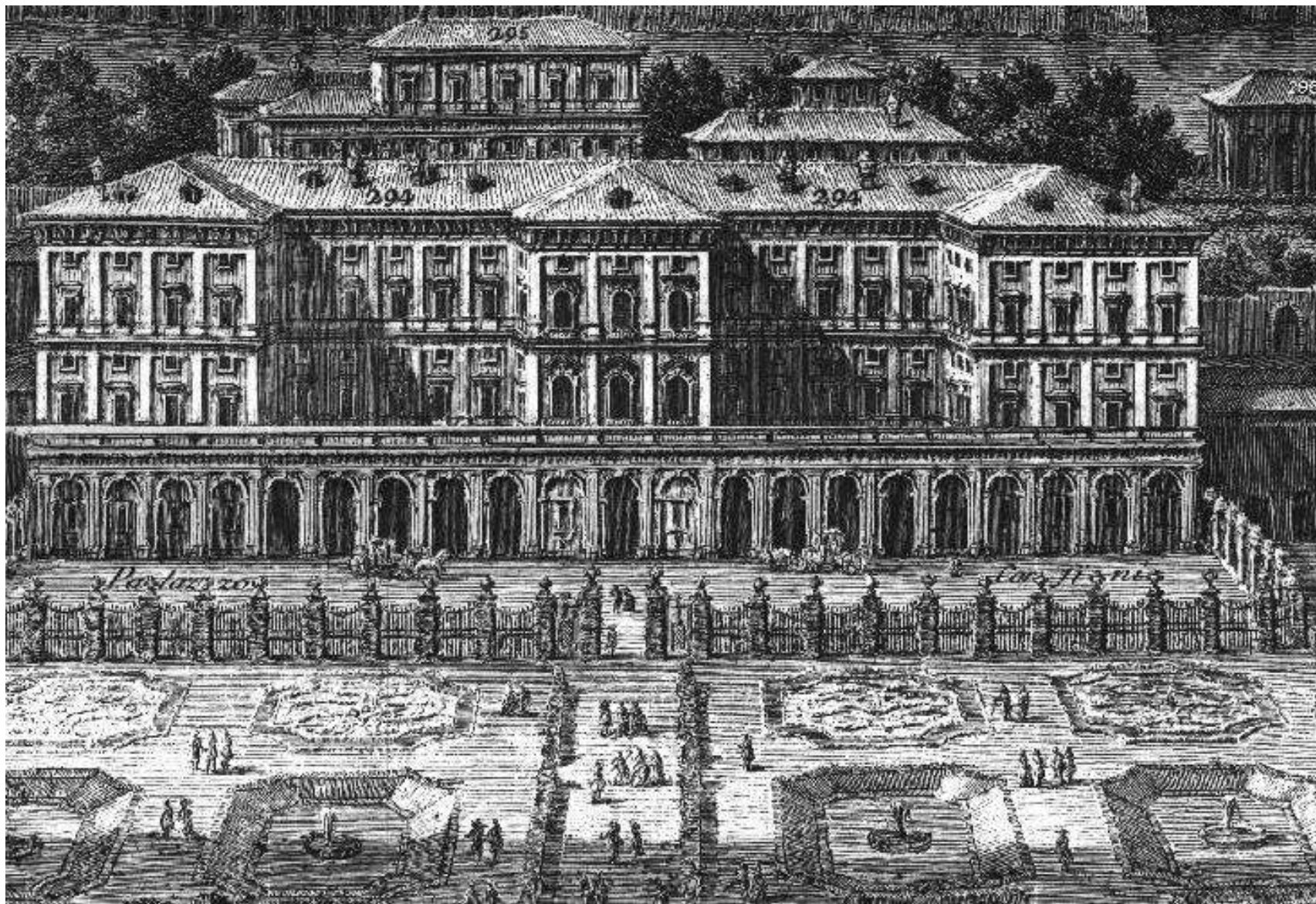


Il palazzo del vaso e la basilica dei Santi XII Apostoli

**Palazzo Corsini
alla Lungara**



Palazzo Corsini e il parco



Palazzo Corsini



Palazzo Corsini



Palazzo Corsini: il fronte sulla Lungara



Palazzo Corsini: il fronte interno



Palazzo Corsini: il giardino



Palazzo Corsini: l'ingresso



Palazzo Corsini: l'ingresso



Palazzo Corsini: la quadreria



Palazzo Corsini: la quadreria



Palazzo Corsini: la quadreria



Palazzo Corsini: la sala che servì come camera da letto della regina Cristina di Svezia



Palazzo Corsini: la sala che servì come camera da letto della regina Cristina di Svezia



Palazzo Corsini: la quadreria



Palazzo Corsini: la quadreria



Palazzo Corsini: l'Accademia Nazionale dei Lincei



Palazzo Corsini: l'Accademia Nazionale dei Lincei



Palazzo Corsini: l'Accademia Nazionale dei Lincei



Palazzo Corsini: la sala Dutuit dell'Accademia Nazionale dei Lincei



Palazzo Corsini: Biblioteca dell'Accademia Nazionale dei Lincei e Corsiniana



Palazzo Corsini: il giardino che sconfinava con l'orto botanico



Orto botanico: la fontana dei Tritoni



Orto botanico: installazione «the living Chapel»



Orto botanico: installazione «the living Chapel»

Palazzo del Collegio Romano

VEDI

***Complesso gesuitico
del Collegio Romano***

Palazzo della Cancelleria



Palazzo della Cancelleria (Donato Bramante, 1531). È il primo edificio in Roma ad essere stato costruito ex novo in stile rinascimentale.



Palazzo della Cancelleria: il cortile (Donato Bramante, 1531)



Palazzo della Cancelleria: la Sala dei 100 giorni (Vasari, 1546)



Palazzo della Cancelleria: la Sala dei 100 giorni (Vasari, 1546)

Palazzo della Propaganda Fide



Collegio della Propaganda Fide – facciata del Borromini, 1662 (P.zza di Spagna)



Palazzo della Propaganda Fide del Borromini, 1667 (P.zza di Spagna)



Palazzo della Propaganda Fide – Cappella dei Magi del Borromini, 1646 (P.zza di Spagna)

Palazzo di Montecitorio



Camera dei deputati
ArteCamera



Palazzo di Montecitorio: facciata (Gian Lorenzo Bernini e Carlo Fontana, 1653-1696)



Palazzo di Montecitorio: l'ingresso e la piazza



Palazzo di Montecitorio: l'ingresso e la piazza



Palazzo di Montecitorio: il corpo di fabbrica che si affaccia su piazza del Parlamento



Palazzo di Montecitorio: l'aula progettata da Ernesto Basile



Palazzo di Montecitorio: l'aula progettata da Ernesto Basile con il fregio dipinto da Giulio Aristide Sartorio



Palazzo di Montecitorio: una porta progettata da Ernesto Basile



Palazzo di Montecitorio: scala e porte progettate da Ernesto Basile



Palazzo di Montecitorio: la sede degli archivi progettata da Ernesto Basile



Giulio Aristide Sartorio: *Fregio Della Camera Dei Deputati* – dettaglio (1912, Roma, Camera dei Deputati)



Giulio Aristide Sartorio: *Fregio Della Camera Dei Deputati* – dettaglio (1912, Roma, Camera dei Deputati)



Giulio Aristide Sartorio: *Fregio Della Camera Dei Deputati – dettaglio* (1912, Roma, Camera dei Deputati)



Giulio Aristide Sartorio: *Fregio Della Camera Dei Deputati – dettaglio de La giovane Italia* (1912, Roma, Camera dei Deputati)



Giulio Aristide Sartorio: *Fregio Della Camera Dei Deputati – dettaglio de La giovane Italia* (1912, Roma, Camera dei Deputati)



Giulio Aristide Sartorio: *Fregio Della Camera Dei Deputati – dettaglio* (1912, Roma, Camera dei Deputati)



Giulio Aristide Sartorio: *Fregio Della Camera Dei Deputati – dettaglio* (1912, Roma, Camera dei Deputati)



Giulio Aristide Sartorio: *Fregio Della Camera Dei Deputati* – dettaglio con l'autoritratto dell'artista (1912, Roma, Camera dei Deputati)



Palazzo di
Montecitorio:
la Sala della
Regina



Palazzo di
Montecitorio:
arazzo *L'arcangelo
Raffaele
abbandona la
casa di Tobia*
Agostino Melissi-
Baccio Del Bianco-
Pietro Fèvre
nella la Sala della
Regina



Palazzo di Montecitorio: la Sala Aldo Moro



—RACCOLTA
dipinti



—RACCOLTA
busti



—RACCOLTA
sculture



—RACCOLTA
disegni



—RACCOLTA
arazzi



—RACCOLTA
affreschi





Palazzo di Montecitorio: il monumentale plastico ligneo della città di Roma



Palazzo di Montecitorio: il monumentale plastico ligneo della città di Roma

IL MODELLO LIGNEO DELL'AULA

Il plastico ligneo dell'aula, conservato presso la Biblioteca della Camera dei deputati, è uno splendido modello di studio, in acero, rovere, pero e pioppo, composto di più parti assemblate. Si tratta di una copia, fatta realizzare contestualmente da Vittorio Ducrot, del prezioso modello disegnato da Basile per l'Esposizione Internazionale del Sempione di Milano, costruito dalla fabbrica Ducrot nel 1906.

Questo grande modello tridimensionale mostra uno studio accurato e già molto avanzato dell'architettura d'interni, in cui si distinguono chiaramente le superfici destinate al rilievo bronzeo di Davide Calandra e al fregio pittorico di Giulio Aristide Sartorio.

Il modello sancisce definitivamente la scelta planimetrica dell'emiciclo e il suo straordinario sviluppo verticale: la forma dell'aula è semicircolare, ma mostra un prolungamento rettangolare. Nella parte curva, sugli scranni dei deputati disposti a raggiera, il plastico mostra già lo studio di alcune sedute, mentre sulla parete rettilinea, abbozza i banchi del Governo e della Presidenza, per verificare la curva di visibilità nell'invaso spaziale.

L'involucro cilindrico sembra ispirato alla semplicità e mostra una conveniente parsimonia decorativa contrariamente al velario. La copertura ipotizzata in questo modello, che fu successivamente modificata da Basile, mostra, infatti, una struttura lignea massiccia e imponente, caratterizzata da una profusa decorazione e con un elemento centrale cassettonato non vetrato, che raffigura lo stemma sabauda. A questa prima versione, Basile preferì un disegno più leggiadro, che fu poi realizzato da Giovanni Beltrami, con una trama continua su settori vetrati molto più ampi, armoniosamente ritagliati dalla travatura lignea.

Intorno, a metà altezza, girano le tribune, che Basile non ordinò su due ranghi, allontanandosi dallo schema teatrale, ma sistemò all'interno di ampie arcate scandite da un ordine gigante, per rendere più solenne l'insieme.



Palazzo di Montecitorio: il modello ligneo dell'aula



Palazzo di Montecitorio: il modello ligneo dell'aula

Palazzo Doria-Pamphilj



Palazzo Doria-Pamphilj



Palazzo Doria-Pamphilj: la facciata su via del Corso



Palazzo Doria-Pamphilj: la facciata su via del Plebiscito



Palazzo Doria-Pamphilj: le facciata sul Collegio Romano



Palazzo Doria-Pamphilj: il cortile d'onore detto del Bramante



Palazzo Doria-Pamphilj: la galleria degli Specchi



Palazzo Doria-Pamphili: *Scene di Ercole* dipinte di Aureliano Milani (1733) nella Sala degli Specchi



Palazzo Doria-Pamphilj: la sala del «Pussino»



Palazzo Doria-Pamphilj: la sala Aldobrandini



Palazzo Doria-Pamphilj: appartamenti privati della Principessa



Palazzo Doria-Pamphilj: appartamenti privati della Principessa

Palazzo Farnese



Palazzo Farnese: facciata principale (Antonio da Sangallo il giovane e Michelangelo, 1495-1549)



Palazzo Farnese: facciata posteriore (Vignola e Giacomo della Porta, 1569-1589)



Palazzo Farnese: l'arco Farnese di Michelangelo e Via Giulia



Palazzo Farnese: il cortile



Palazzo Farnese: il vestibolo



Palazzo Farnese: il vestibolo



Palazzo Farnese: lo scalone d'onore



Palazzo Farnese: il Salone di Ercole



Palazzo Farnese: il Salone di Ercole



Palazzo Farnese: il Salone di Ercole



Palazzo Farnese: la Galleria Carracci



Palazzo Farnese: la volta e la parete con le nicchie della Galleria Carracci



Palazzo Farnese: la Sala dei Fasti Farnesiani



Palazzo Farnese: la Sala dei Fasti Farnesiani



Palazzo Farnese: il Salone Rosso



Palazzo Farnese: "*Punto di fuga*" di JR (luglio 2021)



Palazzo Farnese: "*Punto di fuga*" di JR
(luglio 2021)

Palazzo Firenze



Palazzo Firenze, un tempo dei Medici, è oggi sede della Società Dante Alighieri



Palazzo Firenze: il cortile con gli interventi del Vignola



Palazzo Firenze: il cortile con gli interventi del Vignola



Palazzo Firenze: il giardino all'italiana con reperti archeologici



Palazzo Firenze: la Loggia del Praticcio affrescata da Prospero Fontana



Palazzo Firenze: la Loggia del Praticcio affrescata da Prospero Fontana



Palazzo Firenze: la Loggia del Primaticcio affrescata da Prospero Fontana



Palazzo Firenze: la sala delle Stagioni di Jacopo Zucchi



Palazzo Firenze: la sala delle Stagioni di Jacopo Zucchi – allegoria dell'inverno



Palazzo Firenze: la sala delle Stagioni di Jacopo Zucchi – allegoria dell'estate



Palazzo Firenze: la sala delle Stagioni di Jacopo Zucchi – Leda e il Cigno



Palazzo Firenze: la sala dei Quattro elementi di Jacopo Zucchi



Palazzo Firenze: la sala dei Quattro elementi di Jacopo Zucchi



Palazzo Firenze: la sala dei Quattro elementi di Jacopo Zucchi



Palazzo Firenze



Palazzo Firenze: la stanza rossa pompeiana conosciuta come il Camerino dei Continenti affrescata da Prospero Fontana

Palazzo Lancellotti



Palazzo Lancellotti



Palazzo Lancellotti: la sala dei palafrenieri

Palazzo Madama



Palazzo Madama di Giuliano da Sangallo e Paolo Maruscelli, 1509-1642



Palazzo Madama: il Cortile d'Onore (Paolo Maruscelli, 1642)

Palazzo Massimo alle colonne



Palazzo Massimo «alle colonne», capolavoro di Baldassarre Peruzzi (1532)



Palazzo Massimo «alle colonne»: atrio d'ingresso (capolavoro di Baldassarre Peruzzi, 1532)



Palazzo Massimo «alle colonn»: il soffitto dell'atrio d'ingresso (capolavoro di Baldassarre Peruzzi, 1532)



Palazzo Massimo «alle colonne», capolavoro di Baldassarre Peruzzi (1532): cortile interno



Palazzo Massimo «alle colonne», capolavoro di Baldassarre Peruzzi (1532): cortile interno



Palazzo Massimo «alle colonne»: salone interno



Palazzo di Pirro, edificio quattrocentesco oggi annesso a Palazzo Massimo «alle colonne»



Palazzo di Pirro, edificio quattrocentesco oggi annesso a Palazzo Massimo «alle colonne» (vista da P.zza dei Massimi)

Palazzo Mattei di Giove



Palazzo Mattei di Giove: il cortile

Palazzo Núñez-Torlonia



Palazzo Núñez-Torlonia



Palazzo Núñez-Torlonia: il cortile interno



MARINVS IOANNIS F TORLONIA DVX
LOCATITAE DOMVS AB SE COMPARATAE
MAGNA PARVE DEDICTA AC ORGANA EQVATA
IN PROSPECTVM AEDIVM ORAVN AD EAM VIANQVE LAXAVIT
FRONTE AB INCHOASO RESTITVTA ET SANCTIS HILARITATE ADITA
LOCI DICM DITEM VBIQVE DIBREM SVIT
ANNO MDCCXXII

Palazzo Núñez-Torlonia: la fontana a sarcofago

Palazzo Pallavicini Rospigliosi



Palazzo Pallavicini Rospigliosi, progettato da Flaminio Ponzio al quale succedette nel 1613, dopo la sua morte, l'architetto Carlo Maderno.

La Galleria d'arte **Pallavicini**, il cui primo nucleo fu costituito dal cardinale Lazzaro Pallavicini, include oggi più di 540 pitture, disegni e sculture. Non accessibile al pubblico, essa costituisce, con le collezioni possedute dalle famiglie **Colonna** e **Doria-Pamphilij**, una delle più grandi raccolte private d'arte a Roma.



Palazzo Pallavicini Rospigliosi



Palazzo Pallavicini Rospigliosi



Palazzo Pallavicini Rospigliosi



Palazzo Pallavicini Rospigliosi



Palazzo Pallavicini Rospigliosi: il ninfeo detto «Il teatro»



Palazzo Pallavicini-Rospigliosi



Palazzo Pallavicini-Rospigliosi



Palazzo Pallavicini Rospigliosi: il Casino dell'Aurora



Palazzo Pallavicini Rospigliosi: il Casino dell'Aurora



Palazzo Pallavicini-Rospigliosi

Palazzo Pamphilj



Palazzo Pamphilj. Oggi è la sede dell'ambasciata del Brasile



Palazzo Pamphilj: la galleria decorata da Pietro da Cortona

Palazzo Sacchetti



Palazzo Sacchetti a **Roma** (Lazio)



Palazzo Sacchetti a **Roma** (Lazio)



Palazzo Sacchetti a **Roma** (Lazio)



Palazzo Sacchetti a **Roma** (Lazio)



Palazzo Sacchetti a **Roma** (Lazio)



Palazzo Sacchetti a **Roma** (Lazio)



Palazzo Sacchetti a **Roma** (Lazio)



Palazzo Sacchetti a **Roma** (Lazio)



Palazzo Sacchetti a **Roma**
(Lazio)



Palazzo Sacchetti a **Roma**: la corte interna (Lazio)



Palazzo Sacchetti a **Roma**: la corte interna (Lazio)



Palazzo Sacchetti a **Roma**: la loggia prospiciente il Tevere (Lazio)

Palazzo Silvestri Rivaldi



Il palazzo Silvestri Rivaldi



Il palazzo Silvestri Rivaldi, imponente edificio rinascimentale, sorge di fronte alla Basilica di Massenzio, su ciò che rimane dell'antica Velia, e versa da molti anni in stato di abbandono. L'intervento di oltre 35 milioni di euro permetterà di restaurarlo e restituirlo alla città. Il palazzo si prepara così a ospitare la Scuola di alta formazione del Mibact.



Il palazzo Silvestri Rivaldi



Il palazzo Silvestri Rivaldi



Il palazzo Silvestri Rivaldi



Il palazzo Silvestri Rivaldi



Il palazzo Silvestri Rivaldi



Il palazzo Silvestri Rivaldi



Il palazzo Silvestri Rivaldi

Palazzo Spada



Palazzo Spada e,
sulla sinistra,
Palazzo Farnese



Palazzo Spada



Palazzo Spada: il palazzo di fronte con la fontana l'erma di Ducrot



Palazzo Spada: l'erma di Ducrot



Palazzo Spada: l'erma di Ducrot con l'acqua che esce dai capezzoli



Palazzo Spada: la facciata (Francesco Borromini, 1653)



Palazzo Spada: la facciata (Francesco Borromini, 1653)



Palazzo Spada: il cortile



Palazzo Spada: il cortile



Palazzo Spada: il cortile



Palazzo Spada: il cortile



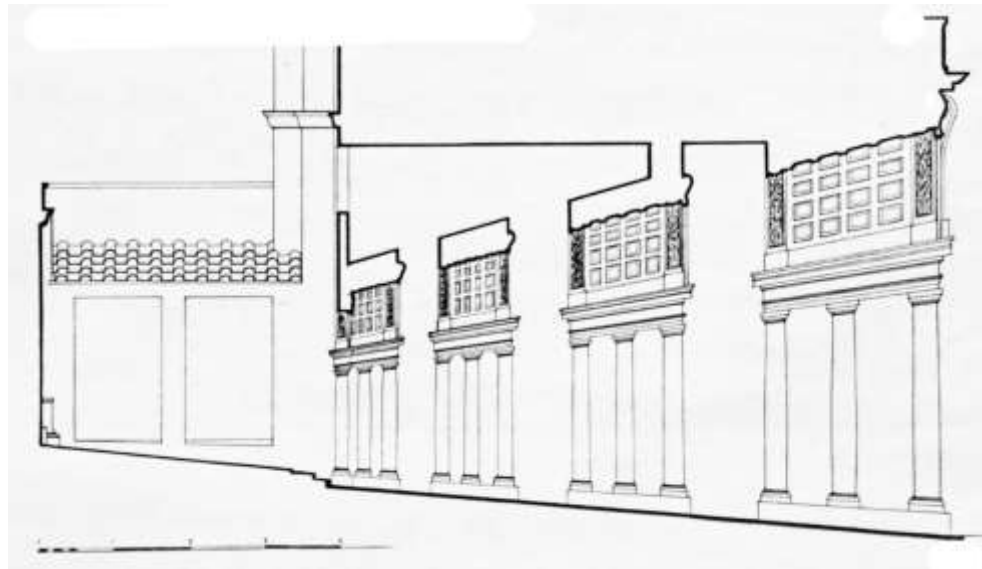
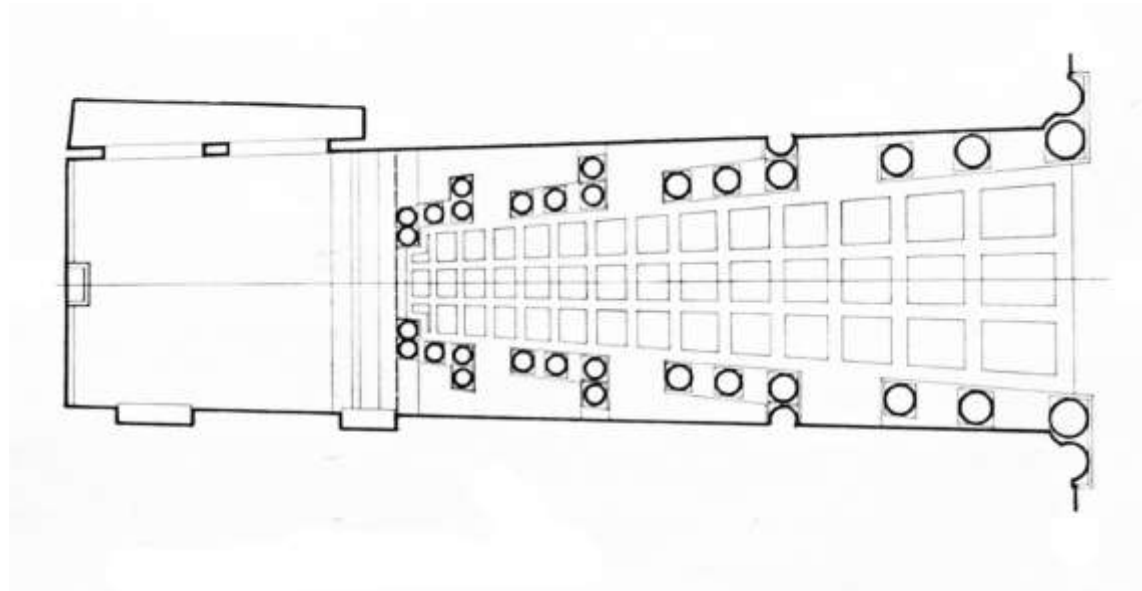
Palazzo Spada: il giardino segreto con la galleria prospettica



Palazzo Spada: il giardino segreto con la galleria prospettica



Palazzo Spada: la galleria prospettica (Francesco Borromini, 1653)



Palazzo Spada: la galleria prospettica (Francesco Borromini, 1653)



Palazzo Spada: la galleria prospettica (Francesco Borromini, 1653)



Palazzo Spada: la galleria prospettica (Francesco Borromini, 1653)



Palazzo Spada: il giardino



Palazzo Spada: il giardino



Palazzo Spada: il giardino



Palazzo Spada: l'esterno in direzione Tevere



Palazzo Spada: l'esterno in direzione Tevere



Galleria Spada: la sala

|



Galleria Spada: la sala
II



Galleria Spada: la sala
III



Galleria Spada: la sala III



Galleria Spada: la sala IV



Palazzo Spada: ???

Filosofo seduto, sec. I a.C./I d.C. - arte romana





Palazzo Spada: ???



Palazzo Spada: ???



Palazzo Spada: ???



Palazzo Spada: ???



Palazzo Spada: ???

La sede del Consiglio di Stato



Palazzo Spada: sede del Consiglio di Stato



Palazzo Spada: sede del Consiglio di Stato



Palazzo Spada: sede del Consiglio di Stato



Palazzo Spada: sede del Consiglio di Stato



Palazzo Spada: sede del Consiglio di Stato



Palazzo Spada: sede del Consiglio di Stato



Palazzo Spada: sede del Consiglio di Stato



Palazzo Spada: sede del Consiglio di Stato




Palazzo Spada: sede del Consiglio di Stato



Palazzo Spada: sede del Consiglio di Stato – Galleria della Meridiana con la meridiana catottrica



Palazzo Spada: sede del Consiglio di Stato – Galleria della Meridiana con la meridiana catottrica



LAURA FARRONI

L'ARTE DEL DISEGNO A PALAZZO SPADA

L'Astrolabium Catoptrico-Gnomonicum
di Emmanuel Maignan

DE LUCA EDITORI D'ARTE

Altri palazzi



Palazzo Zuccari, realizzato da 1590 da Federico Zuccari come sua dimora e studio e conosciuto con l'appellativo di **Casa dei Mostri** per le decorazioni delle porte e delle finestre



Casa di Fiammetta Michaelis (in piazza Fiammetta – Largo Zanardelli), una delle più celebri e desiderate “cortigiane oneste” e amante del cardinale umanista Iacopo Ammannati Piccolomini che alla sua morte, nel 1479, le lascia tutti i suoi averi tra cui la casa (e il fatto dettò molto scalpore)



Palazzo Albertoni-Spinola



Palazzo Aragona-Gonzaga



Palazzo Berardi Muti: l'ingresso



Palazzo Berardi Muti: la fontana con l'orologio del domenicano padre Embriaco



Palazzo Berardi Muti: la fontana con l'orologio del domenicano padre Embriaco



Palazzo (Torre) Borgia



Palazzo Brancaccio. È l'ultimo palazzo nobiliare costruito a Roma (1912)



Palazzo Braccaccio: il giardino. È l'ultimo palazzo nobile costruito a Roma (1912)



Palazzo Brancaccio.: il giardino



Palazzo Brancaccio.: il giardino



Palazzo Brancaccio.: il giardino



Palazzo Chigi-Odescalchi



Palazzo dei Penitenziari o Palazzo della Rovere in Vaticano (Baccio Pontelli, 1490)



Palazzo dei Penitenzieri o Palazzo della Rovere in Vaticano: salone del gran Maestro



Palazzo Giraud Torlonia. È una rilettura del palazzo Rucellai di Leon Battista Alberti



Palazzo Jacopo da Brescia di Raffaello poco prima della demolizione (1939)



Palazzo Jacopo da Brescia di Raffaello ricostruito nel 1940 con materiale originario



Palazzo Le Roy o «Piccola Farnesina ai Baullari» (Antonio da Sangallo il Giovane, 1523)



Palazzo Massimo di Rignano Colonna



Palazzo Massimo di Rignano Colonna



Palazzo Massimo di Rignano Colonna



Palazzo Mattei-Albani-Del Drago



Palazzo Mattei Caetani



Palazzo Ruspoli. Fu fondato dai Caetani che poi lo cedettero per debiti



Palazzo Ruspoli: la scala è considerata tra le “quattro meraviglie di Roma” in quanto composta da 100 gradini, ciascuno dei quali costituito da un unico pezzo di marmo di oltre tre metri di lunghezza

VILLE e CASALI DI ROMA

VILLE DI ROMA

Casali agricoli

Casal PioV

Casino del Cardinal Bessarione

Casino di Villa Boncompagni

Villa Albani-Torlonia

Villa Aldobrandini

Villa Borghese

Villa Celimontana

Villa Farnesina

Villa Giulia e Poniatowski

Villa Giustiniani Massimo

Villa Madama

Villa Medici

Villa Pamphilj

Villa Spada

Villa Torlonia

ALTRE VILLE: Casal Pio V | Villa Abamelek | Villa Carpegna | Villa Chigi-Sacchetti | Villa Elisa | Villa Il Vascello | Villa Ruspoli | Villa York | Villa Wolkonsky

Casali agricoli



Casal Rotondo



Casal Rotondo



Casal Rotondo



Casale Torlonia e il circo di Massenzio presso il Mausoleo di Romolo (Via Appia)



Casale di Santa Maria Nova (Via Appia)



Casale di Santa Maria Nova (Via Appia)



Casale di Santa Maria Nova (Via Appia)



Casale di Roma Vecchia (Parco degli Acquedotti)



Casale della Vaccareccia (Parco della Caffarella)



Casale della Vaccareccia realizzato dai Caffarelli nel XVI sec (Parco della Caffarella)



Casale Cairoli, casale fortificato dentro il parco di Villa Glori o parco della Rimembranza



Casale Cairoli, casale fortificato dentro il parco di Villa Glori o parco della Rimembranza



Casale Cairoli, casale fortificato dentro il parco di Villa Glori o parco della Rimembranza



Parco di Villa Glori o parco della Rimembranza: monumento ai a tutti i caduti romani per la patria



Parco di Villa Glori o parco della Rimembranza: monumento ai caduti del 1867



Parco di Villa Glori o parco della
Rimembranza: la *Porta del sole* di
Giuseppe Uncini

Casal Pio V



SEDE ULTRAS LAZIO

Materassi Simmons
Roma - BetterSleepLAB
Negozio di materassi

Rocchetti e Rocchetti
Negozio di parrucche

© Effe Suites | Vatican

Linea Gaggioli
Negozio di mobili

Studio Dentistico
Micarelli

Anastasi Massimo
Volkswagen Service

Honda Moto Roma
Concessionario Honda

Intesa Sanpaolo

Benzinaio IP

Via Gregorio VII

Via Gregorio VII

Casale San Pio V

Cucine Hacker Pamphill
Negozio di mobili per cucina

Esso

Borghetto San
Pio VLT 9301

Catacomba di Calepodio
Chiuso temporaneamente

Sporting Aurelia 2012

Aurelia Padel

Scuola di Calcio
a 5 Itaipol

Google

TTP

Independent

Istituto Augusto
Romagnoli

Casa delle Religiose
Figlie di N. Signora del...

Dot. Ssa Roberta
Colanelli, Otorino

Nostra Signora
del Sacro Cuore

Alloggio turistico
Casa Pamphill

Aurelia Antica B&B

Ist. S. Giovanni Battista

Scuola paritaria "San
Giovanni Battista"

Casa Generalizia S.C.I.

Casa Generalizia del
Sacerdoti del Sacro Cuore

villino cooperativa
la quercia

Anidan Italia

You Home in Rom



Casale di San Pio V di Nanni di Baccio Bigio, 1567



Casale di San Pio V di Nanni di Baccio Bigio, 1567



Casale di San Pio V di Nanni di Baccio Bigio, 1567



Casale di San Pio V di Nanni di Baccio Bigio, 1567



Casale di San Pio V di Nanni di Baccio Bigio, 1567



Casale di San Pio V di Nanni di Baccio Bigio, 1567: lo stemma dei Chigi



Casale di San Pio V di Nanni di Baccio Bigio, 1567



Casale di San Pio V di Nanni di Baccio Bigio, 1567: l'acquedotto Traiano-Paolo

***Casino del
Cardinal Bessarione***



Casina del Cardinal Bessarione (Via Appia)



Casina del Cardinal Bessarione (Via Appia)



Casina del Cardinal Bessarione (Via Appia)



Casina del Cardinal Bessarione (Via Appia)



Casina del Cardinal Bessarione (Via Appia)

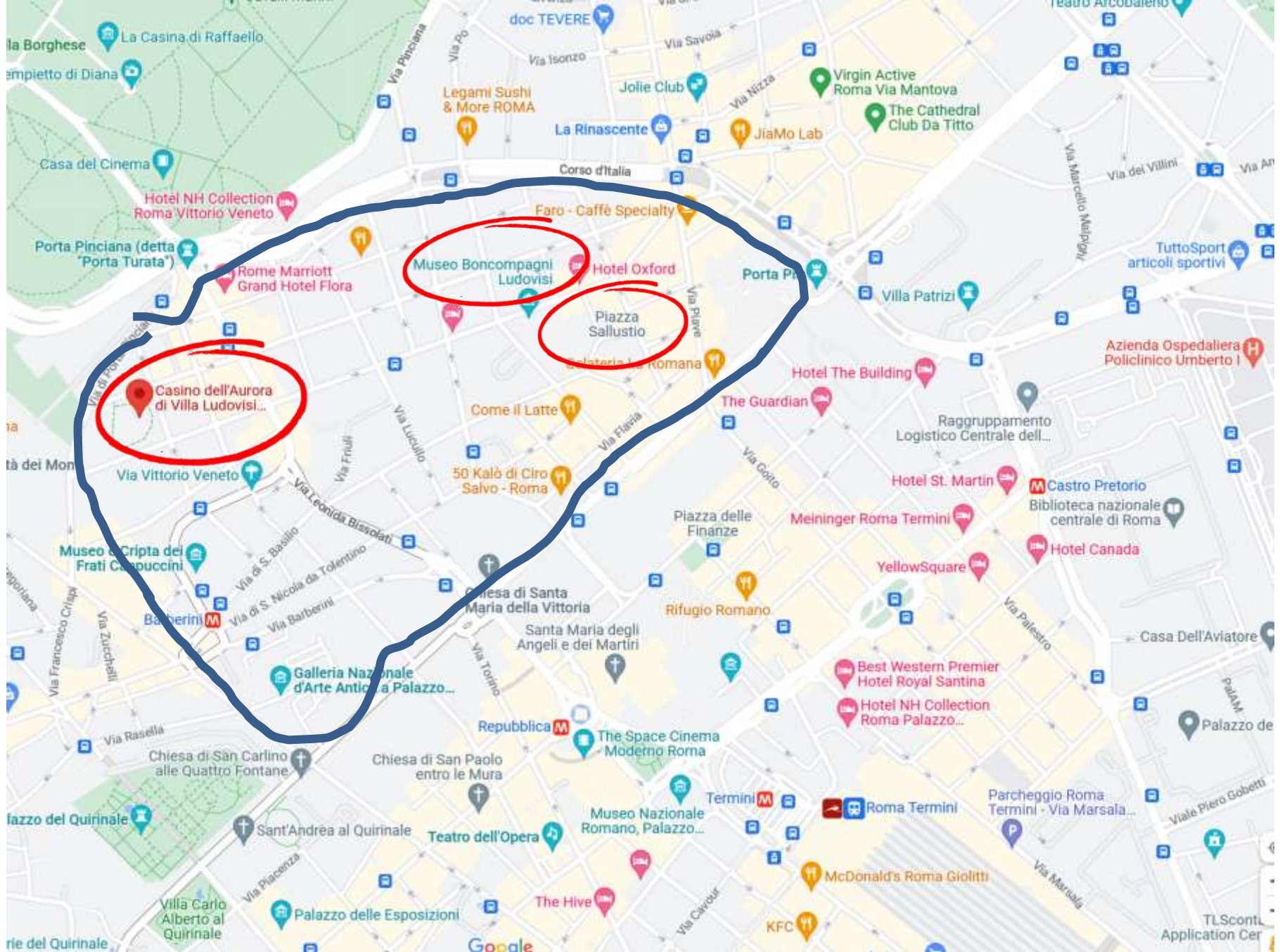


Casina del Cardinal Bessarione (Via Appia)



Casina del Cardinal Bessarione (Via Appia)

Casino di Villa Boncompagni



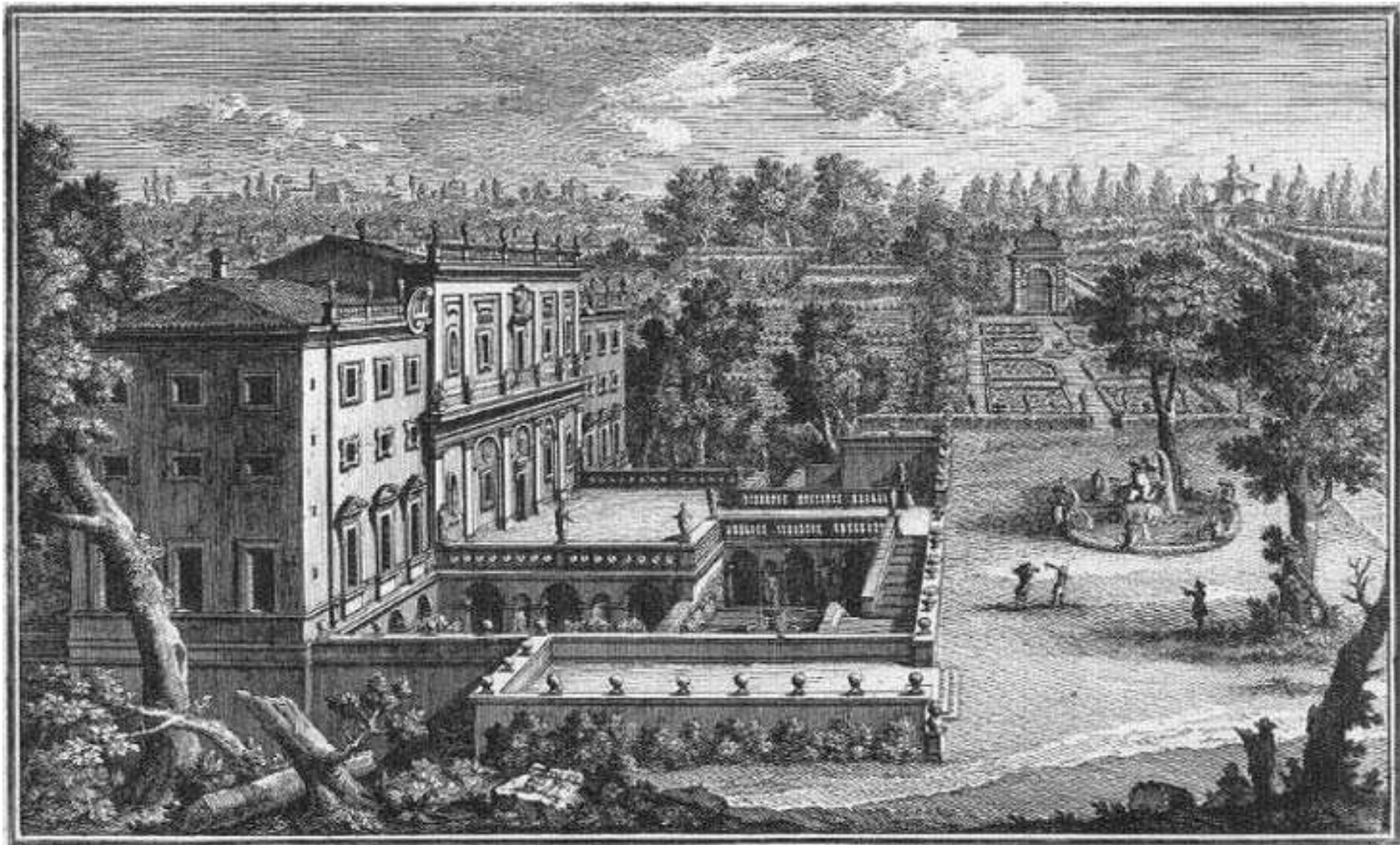
L'area della vecchia Villa Ludovisi



Una parte della vecchia area della Villa Ludovisi



Casino di Villa Boncompagni Ludovisi detto Villa Aurora. È l'unico monumento rimasto di *Villa* Ludovisi, la bellissima e decantata villa romana



Casino di Villa Ludovica presso Porta Flaminia

1. Casina innanzi ai viali detto del Monte, 2. Fierle della Città di Roma, 3. Chiesa di S. Pietro in Montorio, e Fontanone sul Monte Gianicolo

Casino di Villa Boncompagni Ludovisi detto Villa Aurora: incisione di Giuseppe Vasi (1761)



Casino di Villa Boncompagni Ludovisi detto Villa Aurora



Casino di Villa Boncompagni Ludovisi detto Villa Aurora



Casino di Villa Boncompagni Ludovisi detto Villa Aurora: *Giove, Nettuno e Plutone* di Michelangelo Merisi detto il Caravaggio



Casino di Villa
Boncompagni
Ludovisi detto
Villa Aurora:
Aurora di
Guercino
(1601)

Villa Albani-Torlonia



Villa Albani-Torlonia: Incisione di Giovanni Battista Piranesi



Villa Albani-Torlonia



Villa Albani-Torlonia



Villa Albani-Torlonia: il tempietto di Artemide



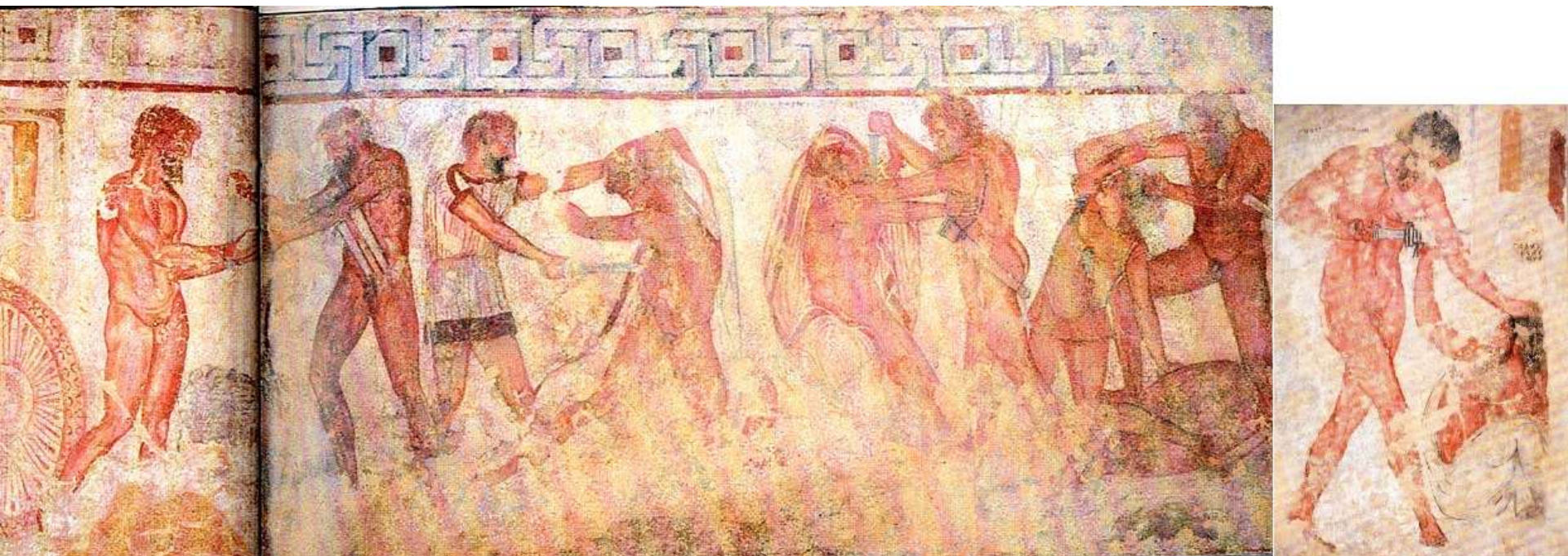
Villa Albani-Torlonia: Galleria del Parnaso



Villa Albani-Torlonia: Galleria del Parnaso



Villa Albani-Torlonia: ingresso da Via Salaria 32



Villa Albani-Torlonia: gli affreschi della Tomba François

Villa Aldobrandini



Matthias Withoos: Villa Aldobrandini (1665, Museo di Roma)



Villa Aldobrandini



Villa Aldobrandini



Villa Aldobrandini: il ninfeo



Villa Aldobrandini



Villa Aldobrandini: i muri romani

Villa Borghese



Villa Borghese: la Galleria e il parco



Villa Borghese: una rappresentazione della Galleria



Villa Borghese: la Galleria e il parco



Villa Borghese: il Salone di Mariano Rossi



Villa Borghese: il Salone di Mariano Rossi



Villa Borghese: la sala del David



Villa Borghese : il Giardino dell'Uccelliera

Villa Celimontana



Villa Celimontana un tempo Villa Mattei: ingresso monumentale



Villa Celimontana un tempo Villa Mattei: Palazzetto Mattei, sede della Società Geografica Italiana



Villa Celimontana un tempo Villa Mattei



Villa Celimontana un tempo Villa Mattei: San Tommaso in Formis



Villa Celimontana un tempo Villa Mattei



Villa Celimontana un tempo Villa Mattei: i resti della Basilica Hilariana



Villa Celimontana un tempo Villa Mattei:
Dolmen costruito con alcuni resti della
Basilica Hilariana,



Villa Celimontana un tempo Villa Mattei: Dolmen costruito con alcuni resti della Basilica Hilariana



Villa Celimontana un tempo Villa Mattei:
obelisco Matteiano con ai lati due dolium



Villa Celimontana un tempo Villa Mattei:
colonne romane



M LARCIVS
LEPO MPTINA
PVDENS VETER
T FIARBITERIO
LARCIAEFORTVNATAE
VXORIS
H M H N S

Villa Celimontana un tempo Villa Mattei: monumento funerario in memoria di Marcus Larcus dedicatogli dalla moglie

Villa Farnesina alla Lungara



La zona della Villa Farnesina



Villa Farnesina, un tempo Palazzo Chigi (Baldassarre Peruzzi. 1506-10)



Villa Farnesina: il giardino delimitato dalle Mura Aureliane



Villa Farnesina: il retro delle Mura Aureliane con le case di Trastevere



Villa Farnesina: il ninfeo con, in fondo, le Mura Aureliane



Villa Farnesina: la galleria delle grottesche



Villa Farnesina: la saletta pompeiana. In occasione dei lavori di ripristino eseguiti dalla Reale Accademia d'Italia (1928), questa saletta subì un drastico cambio di destinazione d'uso divenendo il bagno di Guglielmo Marconi, presidente dell'allora Reale Accademia d'Italia. L'ambiente fu munito di servizi igienici con tutti i lavori idraulici ed elettrici che ne seguirono.



Villa Farnesina: la saletta pompeiana



Villa Farnesina: la saletta pompeiana



Villa Farnesina: la saletta pompeiana



Villa Farnesina: la loggia di Galatea al primo piano



Villa Farnesina: *Il trionfo di Galatea*
(1512) di Raffaello Sanzio



Villa Farnesina: *Il trionfo di Galatea* (1512) di Raffaello Sanzio sotto una lunetta di Sebastiano del Piombo e a fianco del *Polifemo* sempre di Sebastiano del Piombo



Villa Farnesina: la sala delle prospettive affrescata da Baldassarre Peruzzi. La vasta aula del primo piano, dove il 28 agosto 1519 Agostino Chigi tenne il suo banchetto di nozze, è uno dei primi esempi di prospettiva nella pittura.



Villa Farnesina: la sala delle prospettive affrescata da Baldassarre Peruzzi



Villa Farnesina: la sala delle prospettive affrescata da Baldassarre Peruzzi



Villa Farnesina: la sala delle prospettive affrescata da Baldassarre Peruzzi



Villa Farnesina: la sala delle prospettive affrescata da Baldassarre Peruzzi



Villa Farnesina: la loggia di Psiche



Villa Farnesina: *Loggia di Amore e Psiche* di Raffaello (1519, Roma)



La Loggia fu dipinta nel **1518** sulla volta dalla scuola di Raffaello (Raffaellino del Colle, Giovan Francesco Penni e Giulio Romano) su disegni del maestro. La decorazione della loggia è stata datata grazie alla pubblicazione di una lettera del 1° gennaio 1519, in cui Leonardo Sellaio scriveva al concittadino Michelangelo dell'imminente scoprimento degli affreschi, definendoli "**chosa vituperosa a un gran maestro; peggio assai che l'ultima Stanza del Palazzo assai**": Michelangelo sentiva assai infatti la rivalità col Sanzio e la notizia della cattiva riuscita dell'impresa non poteva che fargli piacere. I festoni vegetali sono opera di [Giovanni da Udine](#), al secolo Giovanni Nani (1487-1561).

Villa Farnesina: la loggia di Amore e Psiche – *Il banchetto degli dei* di Giulio Romano



Villa Farnesina: la loggia di Amore e Psiche – *Il concilio degli dei* della scuola di Raffaello



Villa Farnesina: la loggia di Amore e Psiche
– *Venere e Psiche* di Giulio Romano



Raffaello: disegno per *Venere e Psiche* (1518, Parigi, Musée su Louvre – Cabinet des Dessins)



Villa Farnesina: la loggia di Amore e Psiche –
Venere con Cerere e Giunone (*Venere e Cerere*
è di Raffaello mentre *Giunone* è di Giulio
Romano



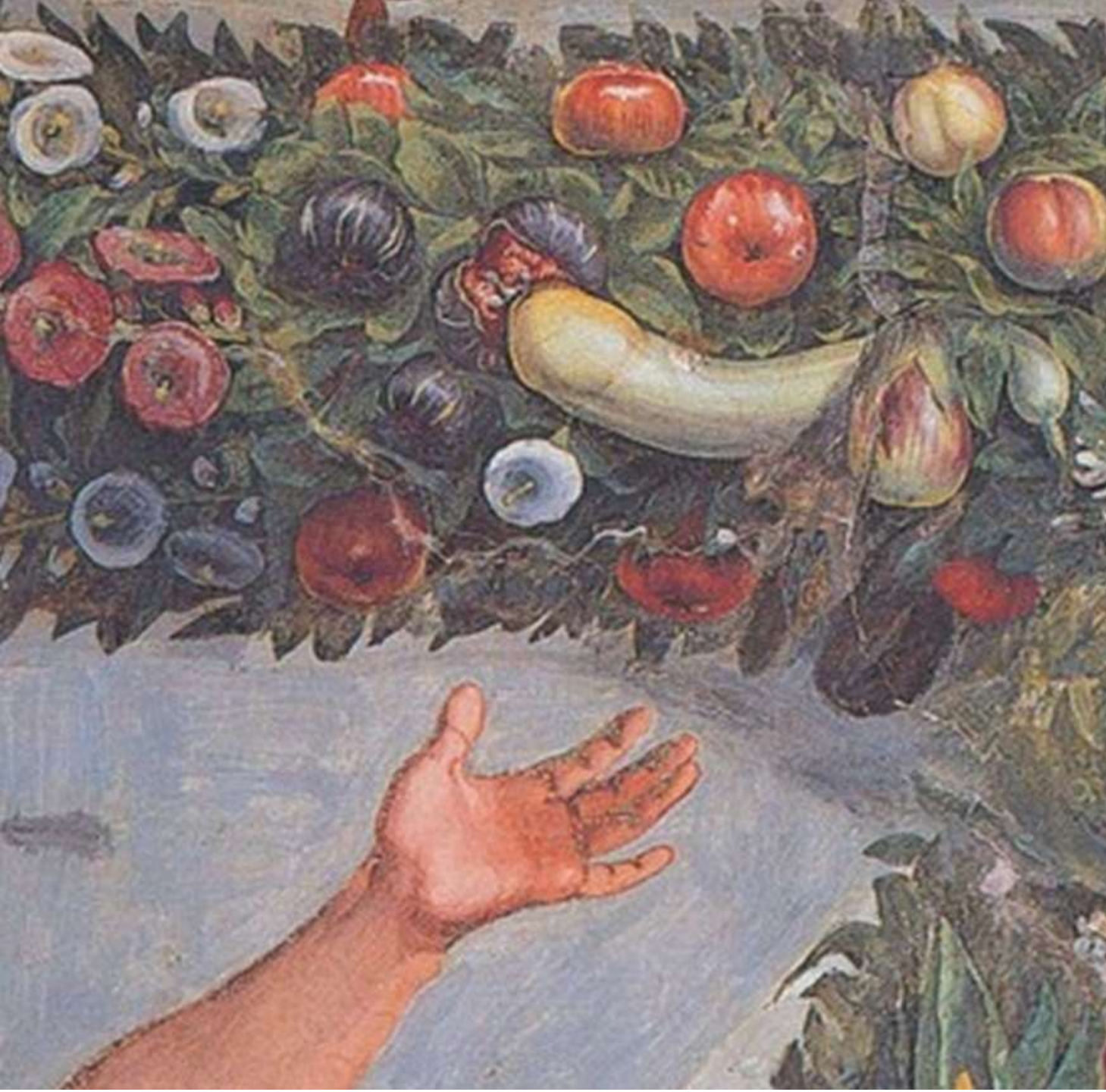
Villa Farnesina: la loggia di Amore e Psiche –
Amore e Giove di Giulio Romano o dello
stesso Raffaello



Villa Farnesina: la loggia di Amore e Psiche – *Venere sul carro e Giove* di Giulio Romano con intervento diretto di Raffaello



Villa Farnesina: la loggia di Amore e Psiche di Raffaello – *Venere e Giove* di Giovan Francesco Penni



Villa Farnesina: la loggia di Amore e Psiche di Raffaello – particolare di una zucchini fallica che trafigge un fico(a) Raffaello e Giovanni da Udine (Villa Farnesina, 1516)



Un altro curioso aneddoto, che alcuni considerano non vero, racconta della convivenza tra i tre artisti a Roma. Sembra che durante i lavori per le decorazioni di Villa Farnesina, che Raffaello stava eseguendo per conto di Agostino Chigi, Michelangelo, approfittando dell'assenza del rivale, andò a trovare l'amico Sebastiano del Piombo, anche lui a lavoro nella villa. Nell'ammirare i dipinti di Raffaello, Michelangelo non resistette alla tentazione di disegnare una bellissima grande testa con un carboncino. Appena rientrato, Raffaello si accorse subito dell'aggiunta. Nonostante l'arrabbiatura, avendo capito che solo la mano di un maestro come Michelangelo poteva aver fatto quel disegno così bello e perfetto, Raffaello decise di non cancellarlo e diede disposizioni affinché fosse preservato così com'era, dove ancora oggi si può ammirare.

Villa Farnesina: la loggia di Amore e Psiche di Raffaello – la «testa» di Michelangelo

Villa Giulia e Poniatowski



Villa Giulia di Jacopo Barozzi da Vignola (1553)



Villa Giulia di Jacopo Barozzi da Vignola (1553)



Villa Giulia di Jacopo Barozzi da Vignola (1553)









Villa Giulia di Jacopo Barozzi da Vignola (1553): sala delle conferenze



Villa Giulia di Jacopo Barozzi da Vignola (1553): sala delle conferenze



Villa Giulia di Jacopo Barozzi da Vignola (1553): il ninfeo

















Villa Giulia e Villa Poniatowski



Villa Giulia e Villa Poniatowski







Villa Poniatowski, storica dependance papale di grande bellezza e parte del Museo di Villa Giulia



Villa Poniatowski, storica dependance papale di grande bellezza e parte del Museo di Villa Giulia



Villa Poniatowski



L'incrocio tra la Via Flaminia e la Via dell'Arco Oscuro alla metà del XVIII secolo.
G. Vasi, 1757, vol. X, tav. 186.

L'edificio acquistato agli inizi dell'Ottocento dal principe polacco Stanislav Poniatowski ha una storia lunga e complessa che inizia nella seconda metà del Cinquecento: solo un ampio ed articolato lavoro di analisi sulle stratificazioni murarie e decorative ha permesso di ricostruire la vita di quella che fino al secolo scorso è stata una delle più belle ville di Roma. Il restauro ne sta riportando alla luce lo splendore nel maggior rispetto possibile per le vicende strutturali ed artistiche che l'hanno modificata profondamente.

In un affresco nell'appartamento della Guardia Nobile in Vaticano, dove è rappresentata la Villa Giulia ai tempi di papa Giulio III, si nota, sulla destra della via che arriva al palazzo, una piccola costruzione: Si tratta del primo nucleo della futura Villa Poniatowski che si trovava nella proprietà papale come tanti altri piccoli edifici che caratterizzavano l'immenso spazio compreso tra il porto fluviale e Villa Giulia, tra viali, aiuole e boschetti. Successivamente alla divisione delle proprietà da parte del papa Pio IV nel 1561, la zona viene acquisita dai nipoti Carlo e Federico Borromeo; in questa fase nascono i due basini che poco dopo verranno accorpati per ricevere la villa della famiglia Cesi, unica proprietaria dell'area fino alla fine del XVII secolo.

Il Montaigne, nel 1581, elencava tra le più belle ville da lui visitate a Roma "quella del Cesio, fuori porta del Popolo".

Dopo questo periodo di magnificenza la villa subì un progressivo decadimento, tanto che nell'atto di vendita alla famiglia Sinibaldi, agli inizi del XIX secolo, viene annotato che erano "gli edifici, le fontane e gli acquedotti in pessimo stato e la casa o palazzo in imminente rovina".

I nuovi proprietari ristrutturarono l'edificio e abbellirono il giardino che si estendeva fino alla via Flaminia: una delle modifiche più importanti fu la demolizione della scala interna seicentesca di collegamento tra il piano ammezzato ed il piano nobile, spostata e ricavata in un avancorpo addossato alla facciata est.

All'inizio del XIX secolo, il principe polacco Stanislav Poniatowski scelse l'area nei pressi di Villa Giulia come sua residenza suburbana. Affidò i lavori di restauro e sistemazione del parco e dell'edificio, adattato parzialmente a casino espositivo di opere d'arte classica, a Giuseppe Valadier, uno dei più grandi architetti italiani dell'epoca. Gli interventi più significativi riguardarono la creazione del cosiddetto Giardino delle Delizie a sud della villa e la sistemazione delle facciate, con pesanti nicchi come la costruzione della loggia colonnata sulla facciata nord o la demolizione di un grande piano terrazza con portici al di sotto, eredità dei secoli precedenti.

Alla fine dei lavori, durati circa otto anni, la costruzione conobbe nuovamente fama e grandiosità dopo i fasti seicenteschi.

La villa fu venduta nel 1821 al maggiore Sykes, nobile militare inglese, che ne fece la sua abitazione personale apportando anche alcune modifiche; da questo momento nel complesso si avvicendarono numerosi proprietari che possedettero l'edificio e i giardini annessi per brevi periodi, fino all'acquisto, nel 1870, da parte della famiglia Riganti.

In una prima fase questi ultimi rinnovarono le decorazioni interne e apportarono alcune modifiche architettoniche per adeguare la villa al proprio gusto.

In seguito, dopo l'impianto di una conceria di pelli nell'intera area del Giardino delle Delizie, le trasformazioni si susseguirono rapidamente, finché alla metà del secolo ~~1800~~ furono ricavati appartamenti d'affitto che cancellarono completamente ogni traccia della ricchezza precedente.

Il restauro sta progressivamente restituendo la grandezza di questo complesso destinato ad arricchire il patrimonio storico-artistico della città.



Veduta di Villa Poniatowski.
Disegno di G. VALADIER inciso da P. PARONI, 1818.
Roma Istituto di Archeologia e Storia dell'Arte,
Collezione Lanciani, Roma XI, 50, X, 2.



Prospetto delle fontane nella Villa Cesi.
G. F. Vignola, 1683, tav. 8



Strada di accesso al palazzo della Villa di Giulio III; si osserva a destra il primo nucleo della futura Villa Poniatowski.
Affresco nell'appartamento della Guardia Nobile in Vaticano, 1552-55.











Villa Giustiniani Massimo



Il Casino Massimo Lancellotti un tempo Casino della Villa Giustiniani a **Roma** (Lazio)



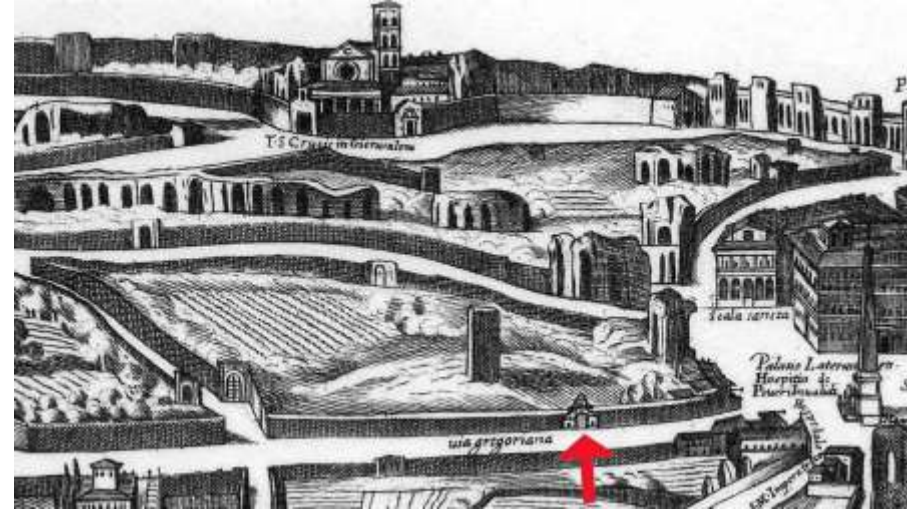
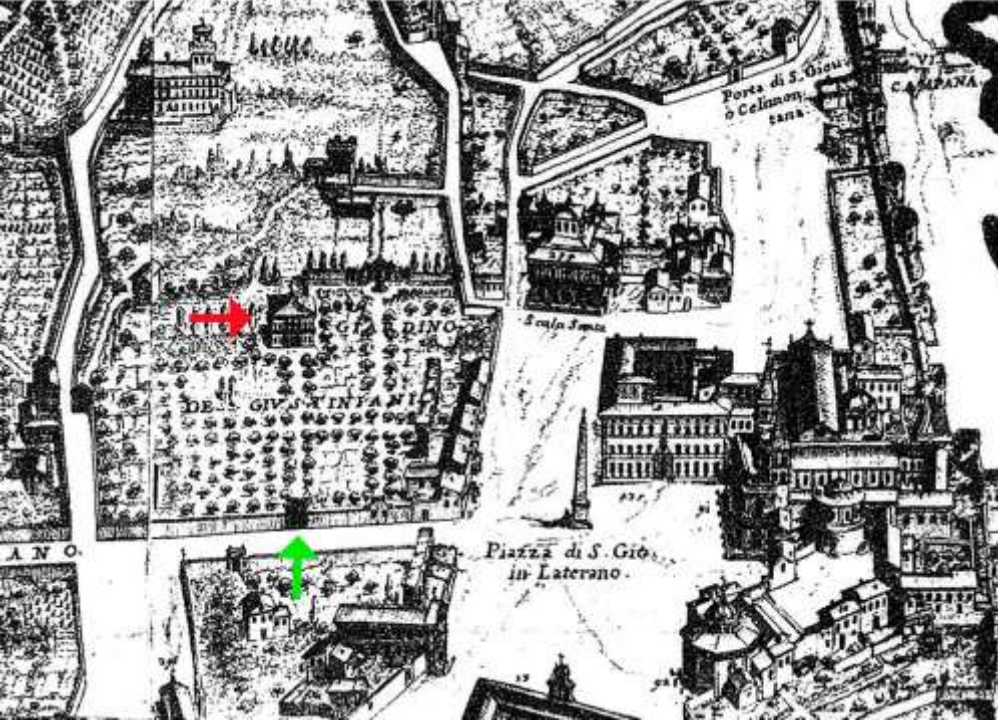
Il Casino Massimo Lancellotti un tempo Casino della Villa Giustiniani a **Roma** (Lazio)



Il Casino Massimo Lancellotti un tempo Casino della Villa Giustiniani a **Roma** (Lazio)



Villa Giustiniani Massimo detta anche
Casino Massimo Lancellotti



Pianta di Roma di Giovan Battista Falda (1667). La freccia rossa indica il **Casino di Villa Giustiniani**, progettato dal Borromini. La freccia verde indica dov'era il portale d'ingresso (oggi rimontato davanti a Villa Celimontana). La strada che passa davanti al portale è l'odierna via Merulana. A destra si vede la piazza di San Giovanni in Laterano



Il portale d'ingresso dell'antica Villa Giustiniani, qui montato nel 1931 e ora Villa Mattei/Celimontana a **Roma** (Lazio)

Villa Madama



Villa Madama



Villa Madama.

Villa Madama



Villa Madama



Villa Madama



Villa Madama: la loggia di Raffaello



Villa Madama

Villa Medici



Villa Medici



Villa Medici



Villa Medici



Villa Medici



Villa Medici



Villa Medici



Villa Medici



Villa Medici: il parco



Villa Medici: il parco



Villa Medici



Villa Medici



Villa Medici



Il parco di Villa Medici dal Muro Torto



Il parco di Villa Medici dal
Muro Torto

Villa Pamphilij



Villa Pamphili: la Villa Algardi detta Casino del Bel Respiro (1644)



Villa Pamphili: la Villa Algardi detta Casino del Bel Respiro (1644)



Villa Pamphili: la Villa Algardi detta Casino del Bel Respiro (1644) e il giardino segreto



Villa Pamphili: la Villa Algardi detta Casino del Bel Respiro (1644) e il giardino segreto



Villa Pamphili: il giardino segreto



Villa Pamphili: il parco dall'alto con la fontana del Giglio



Villa Pamphili: il parco dall'alto con la fontana del Giglio



Villa Pamphili: il canale e il laghetto



Villa Pamphili: la fontana del cupido

Villa Piccolomini



Villa Piccolomini in Via Aurelia Antica



Villa Piccolomini in Via Aurelia Antica



Villa Piccolomini in Via Aurelia Antica



Villa Piccolomini in Via Aurelia Antica



Villa Piccolomini in Via Aurelia Antica

Villa Spada



Villa Spada al Gianicolo



Villa Spada al Gianicolo

Villa Torlonia



Villa Torlonia: l'edificio principale o Casino Nobile



Villa Torlonia: l'edificio principale o Casino Nobile



Villa Torlonia: l'edificio principale o Casino Nobile



Villa Torlonia: il Casino dei Principi



Villa Torlonia : il teatro



Villa Torlonia: la Casina delle Civette



Villa Torlonia: la serra moresca

Altre ville



Casal Pio V in Via Aurelia Antica (Nanni di Baccio Biglio)



Casal Pio V in Via Aurelia Antica (Nanni di Baccio Biglio)



Villa Abamelek, sede dell'ambasciata russa



Villa Abamelek, sede dell'ambasciata russa



Villa Abamelek, sede dell'ambasciata russa: la chiesa ortodossa di Santa Caterina martire



La chiesa
ortodossa di
Santa
Caterina
Martire



La chiesa ortodossa di Santa Caterina Martire



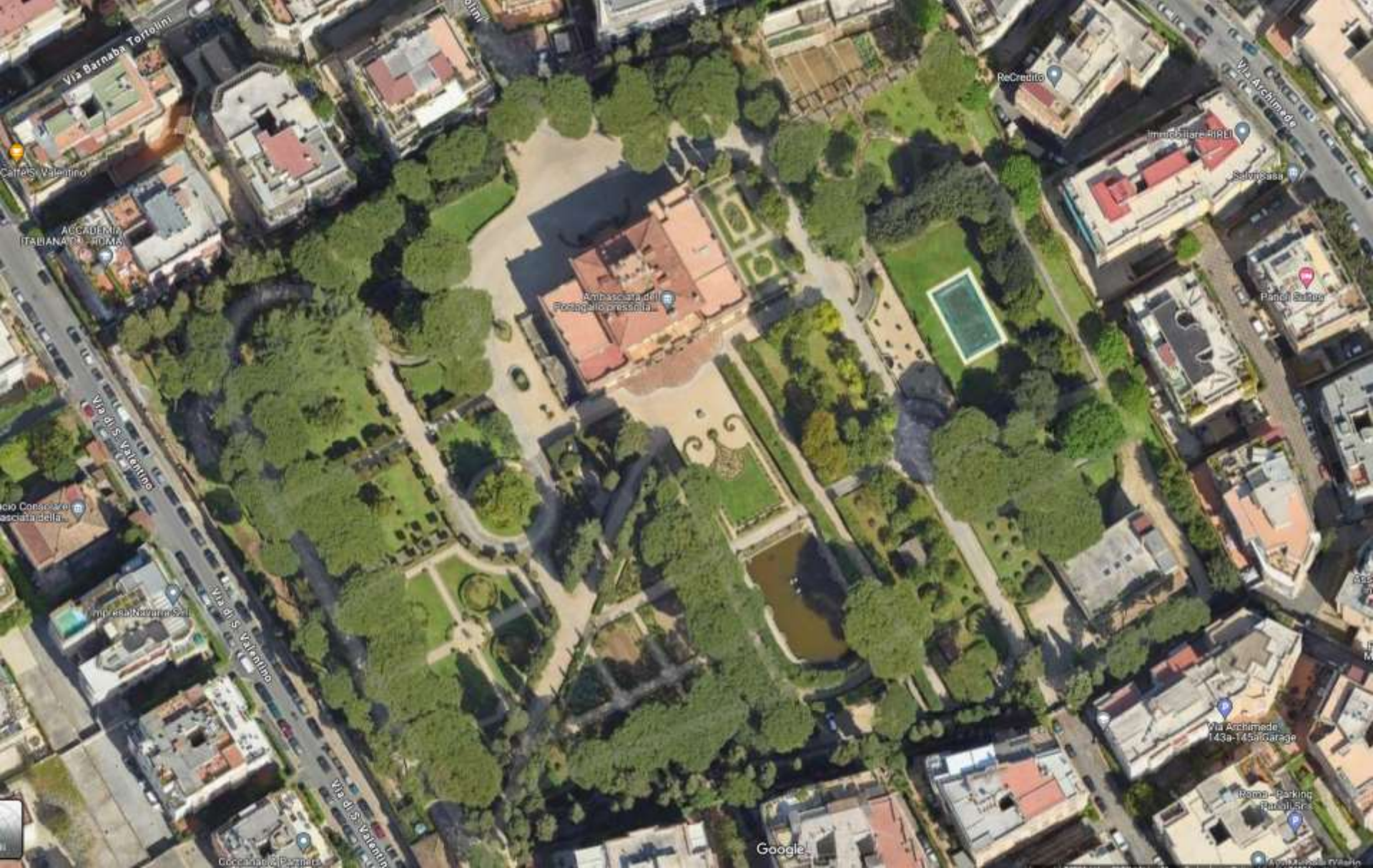
La chiesa ortodossa di Santa Caterina Martire



Villa Carpegna (Aurelia Antica)



Villa Chigi-Sacchetti nella pineta di Castelfusano, a Ostia



Villa Elia Luisa – Ambasciata del Portogallo presso la Santa Sede



Villa Elia Luisa – Ambasciata del Portogallo presso la Santa Sede



Villa Elia Luisa – Ambasciata del Portogallo presso la Santa Sede



Villa Elia Luisa – Ambasciata del Portogallo presso la Santa Sede



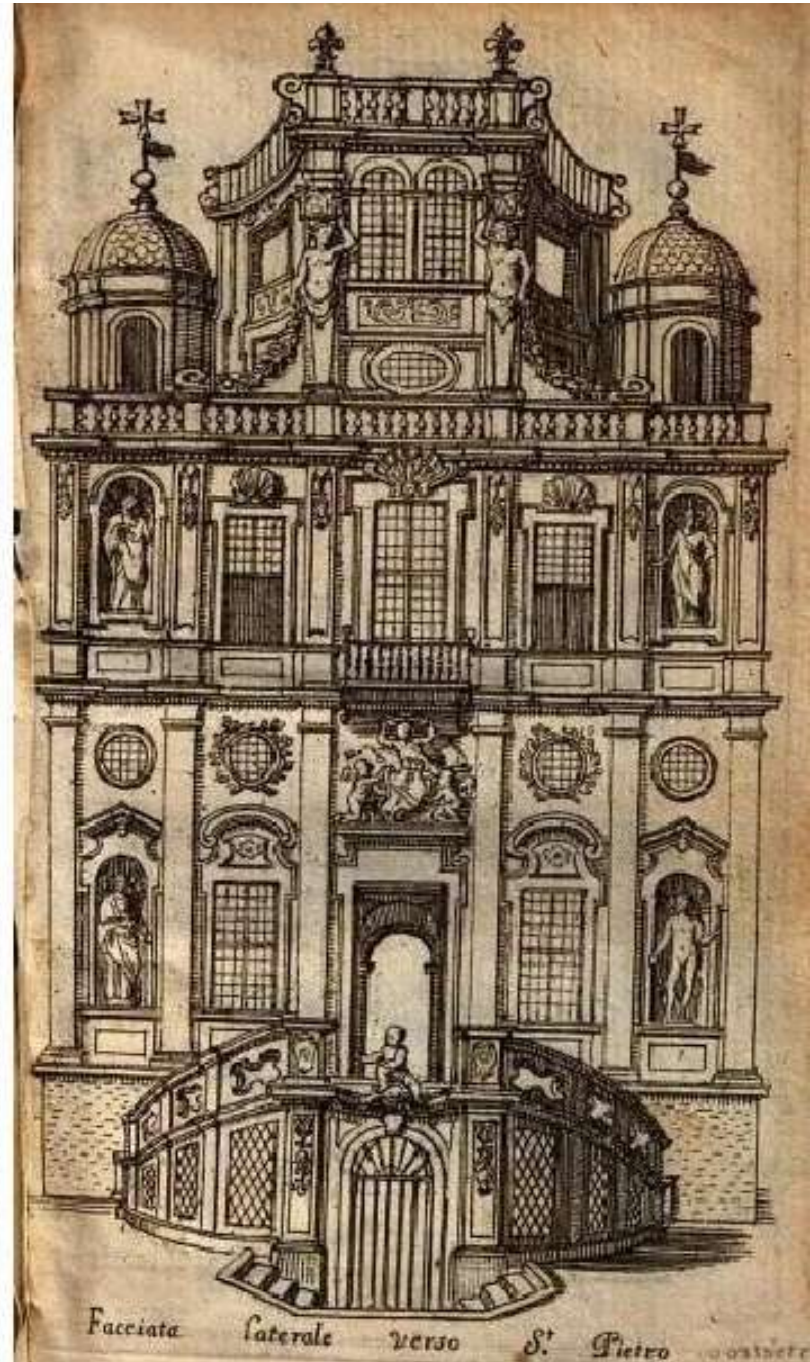
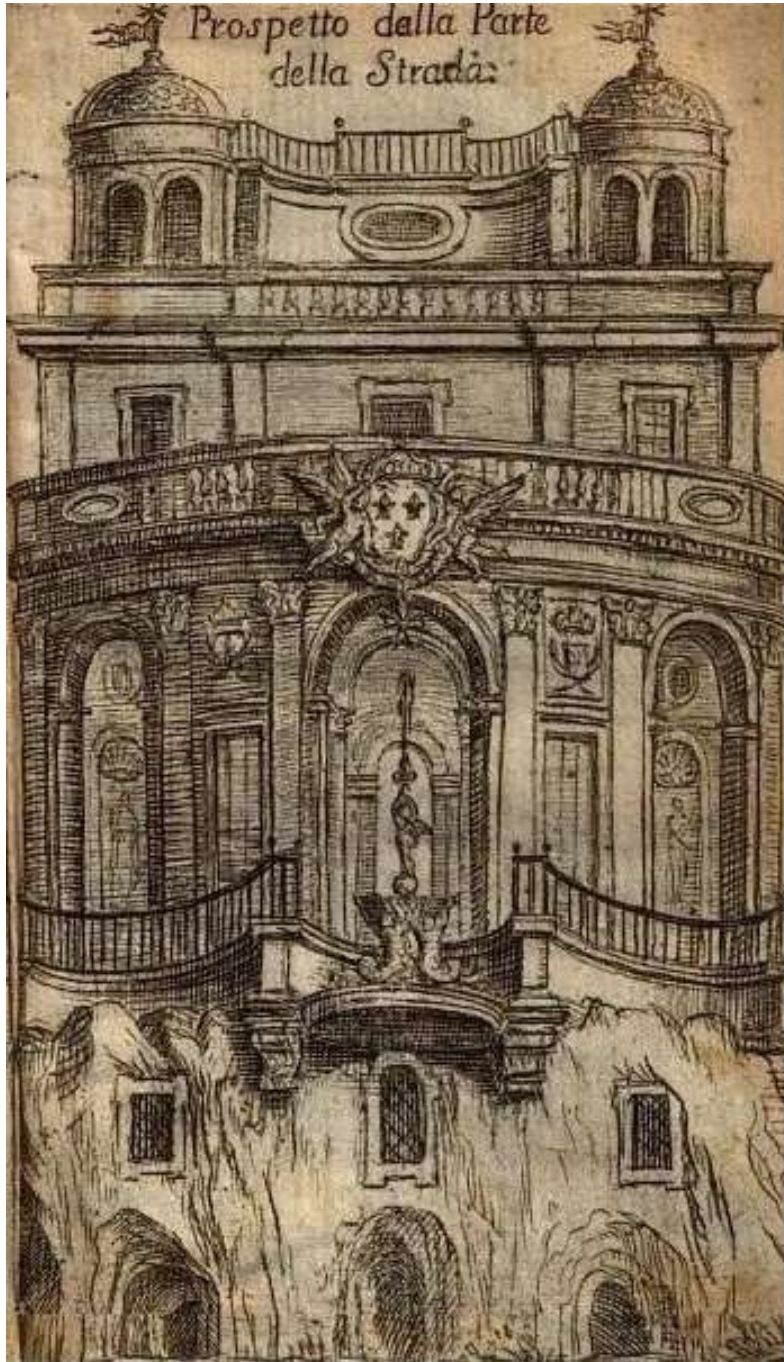
Villa Il Vascello, sede del Grande Oriente a Roma



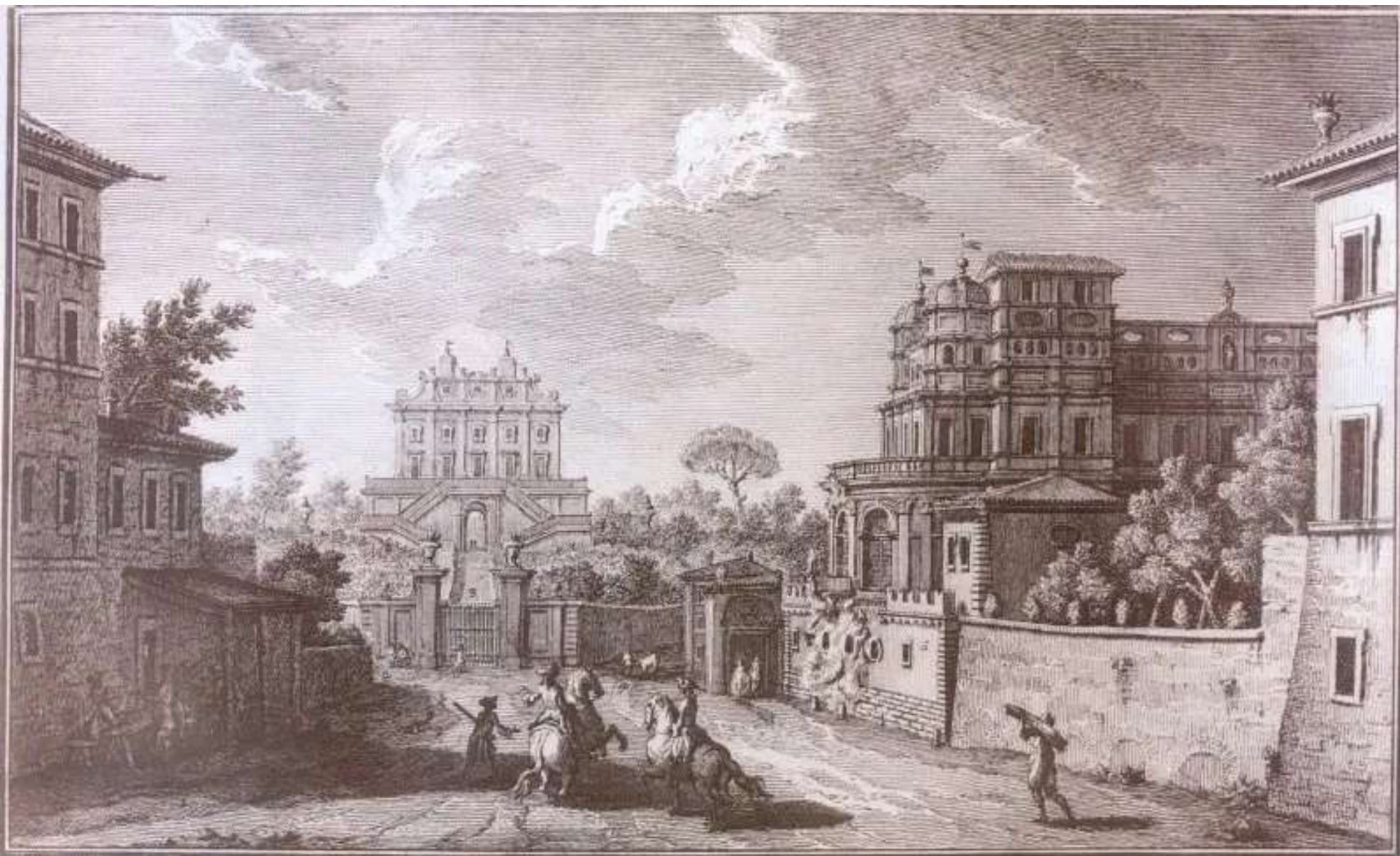
Villa Il Vascello, sede del Grande Oriente a Roma



Villa Il Vascello, sede del Grande Oriente a Roma



Il progetto dell'edificio di Plautilla Bricci (Roma 1616 – 1705)



GF del. et inc.
Casino, e Villa Corvini fuori di Porta S. Pancrazio
1. Osteria, 2. Via che va alla chiesa di S. Pancrazio, 3. Portone della villa Corvini, 4. Via che va a villa Puzilli, 5. Casino del Parcella del Conte Stefano Giraud.

L'edificio prima della sua distruzione



L'edificio distrutto durante la battaglia che pose fine alla Repubblica Romana (giugno 1849). Nella villa venne ferito Goffredo Mameli, che morirà un mese più tardi per le ferite riportate.



Villa Il Vascello, sede del Grande Oriente a Roma



Villa Il Vascello, sede del Grande Oriente, a Roma



Villa Il Vascello, sede del Grande Oriente a Roma



Villa Ruspoli. Oggi sede dell'ambasciata spagnola



Villa York nella Valle dei Casali. La villa prende il nome dal cardinale Enrico Benedetto, duca di York, nipote di Giacomo II d'Inghilterra del ramo cattolico degli Stuart



Villa York nella Valle
dei Casali



Villa Wolkonsky, residenza ufficiale dell'ambasciatore inglese



Villa Wolkonsky,
residenza ufficiale
dell'ambasciatore inglese



Villa Wolkonsky, residenza ufficiale dell'ambasciatore inglese



Villa Wolkonsky, residenza ufficiale dell'ambasciatore inglese: l'acquedotto neroniano

FONTANE DI ROMA

CHIOSTRI, CORTI PIAZZE, BATTISTERI e FONTANE

7 maggio 2022



ORGANI



L'Oratorio dei Filippini: la sala di musica del Borromini con l'organo



Chiesa di San Francesco Saverio, meglio conosciuta come **Oratorio del Caravita**: organo Priori



Basilica di **San Pietro**: organo della cappella del Santissimo Sacramento



Basilica di **San Pietro**: organo mobile



Basilica di **San Vitale al Quirinale**: l'organo



Chiesa di **Sant'Agnese in Agone**: organo e *tomba di papa Innocenzo X Pamphilij* di G.B. Maini (1730)



Basilica di **Sant'Eustachio**: l'organo



Chiesa di **Santa Caterina a Magnanapoli**:
organo a canne



Chiesa di Santa Francesca Romana: l'organo



Chiesa di **Santa Maria ai Monti**: l'organo



Chiesa di **Santa Maria della Pace**: l'innesto della cupola ottagonale e l'organo



Chiesa di **Santa Maria di Loreto**: organo



Chiesa di **Santa Maria in Traspontina**: organo Mascioni



Basilica di **Santa Maria sopra Minerva**: l'organo Vegezzi Bossi



Complesso di **Santo Spirito in Saxia**: chiesa di Santo Spirito – organo a canne Mascioni *opus* 769, costruito nel 1958 e alloggiato entro due distinte casse, appartenenti a strumenti preesistenti



Complesso di **Santo Spirito in Saxia**: chiesa di Santo Spirito – organo a canne Mascioni *opus* 769, costruito nel 1958 e alloggiato entro due distinte casse, appartenenti a strumenti preesistenti

CICLI DI AFFRESCHI



La Cappella Sistina – *Giudizio Universale* di Michelangelo (1535-1541)



La Cappella Sistina – volta di Michelangelo (1508-1512)



Le stanze di Raffaello, 1509-1520 – la stanza della Segnatura



Le stanze di Raffaello , 1509-1520 – la stanza di Eliodoro



Le stanze di Raffaello, 1509-1520 –
la sala di Costantino



Villa Farnesina - Loggia di Amore e Psiche di Raffaello, 1519



Villa Farnesina - Loggia di Amore e Psiche di Raffaello, 1519



Villa Farnesina – la Sala delle prospettive



Basilica di S. Clemente – Cappella di Santa Caterina con gli affreschi di Masolino da Panicale (1428-31)



Basilica di S. Clemente – Cappella di Santa Caterina con gli affreschi di Masolino da Panicale (1428-31)



Basilica di Santa Maria sopra Minerva –
Cappella Carafa con gli affreschi di
Filippino Lippi (1488-93)



Basilica di Santa Maria sopra Minerva –
Cappella Carafa con gli affreschi di Filippino
Lippi (1488-93)



Basilica di S. Maria dell'Ara Coeli: cappella Bufalini con gli affreschi del Pinturicchio (1484-86)



Castel Sant'Angelo - Sala Paolina di Perin del Vaga, 1547



Castel Sant'Angelo - Sala di Apollo di Perin del Vaga e Domenico Zaga (1546-48)

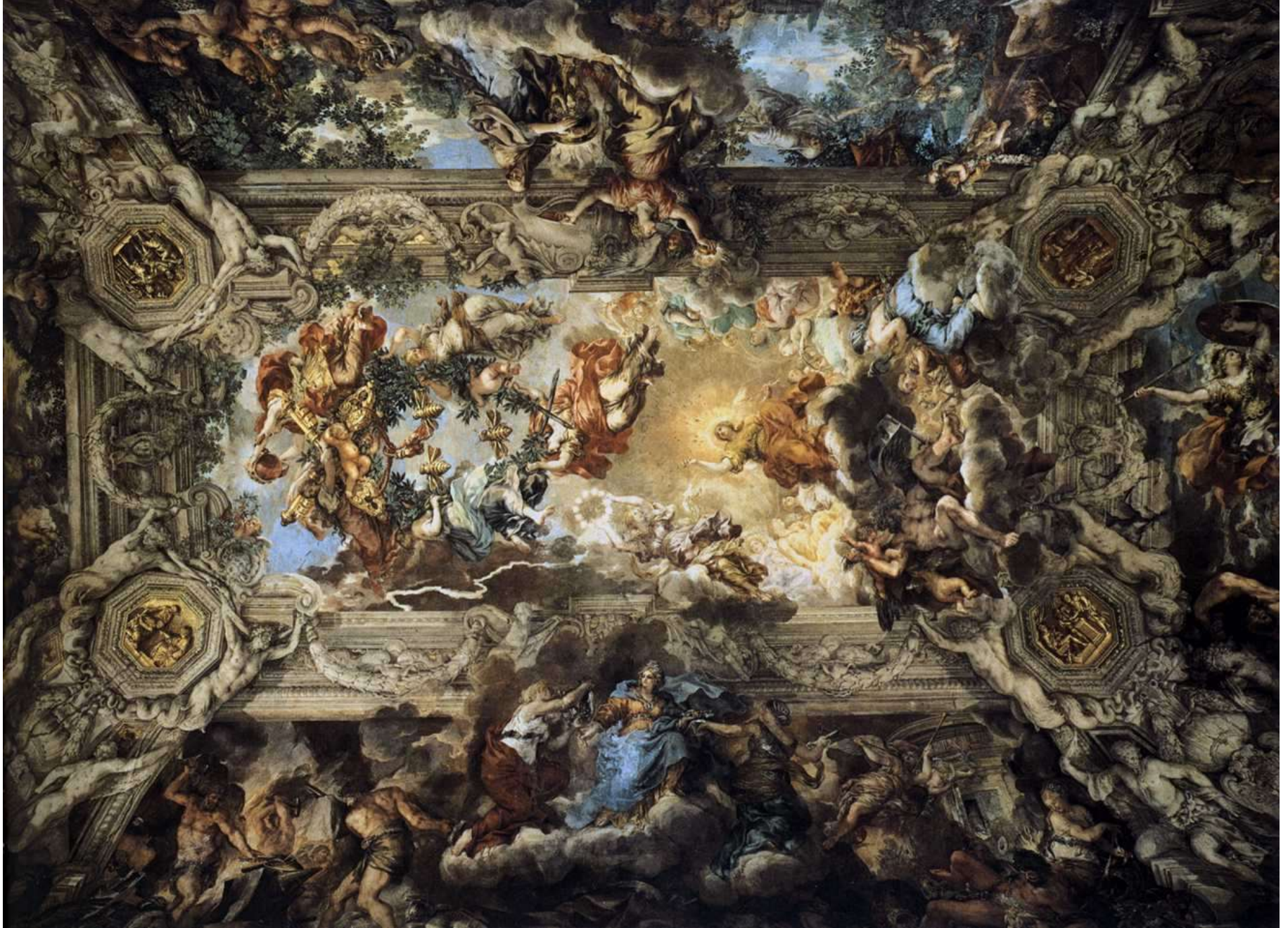


Castel Sant'Angelo – Stufetta (bagno) di
Clemente VII di Giovanni da Udine (1530-32)

Affreschi e stucchi sviluppano il tema dell'amore con Vulcano, Marte e Venere, Venere e Amore, Ninfe e amorini, Diana e Amore - e il tema dell'acqua, con i sette troni vuoti, recanti le vesti e gli attributi delle maggiori divinità dell'Olimpo che si sono idealmente spogliate per andare a fare il bagno in compagnia del papa.



Scene di martirio di Niccolò Circignani detto il Pomarancio, 1583 (Santo Stefano Rotondo a Roma)



Palazzo Barberini: il *Trionfo della Divina Provvidenza* di Pietro da Cortona (1639)